

MINISTERUL EDUCAȚIEI NAȚIONALE ȘI CERCETĂRII ȘTIINȚIFICE

CARMEN CAMELIA RĂDULESCU

IONUȚ POPA

Geografie

CLASA A IV-A

SEMESTRUL I

art

Manualul școlar a fost aprobat prin OMENCȘ nr. 5705/03.11.2016 și a fost realizat în conformitate cu
Programa școlară pentru GEOGRAFIE. CLASA A IV-A, aprobată prin OM nr. 5003/02.12.2014.

Manualul este distribuit elevilor în mod gratuit, atât în format tipărit, cât și în format digital, și este transmisibil
timp de patru ani școlari, începând din anul școlar 2016 – 2017.

Inspectoratul Școlar
Școala / Colegiul / Liceul

ACEST MANUAL A FOST FOLOSIT DE:

Anul	Numele elevului	Clasa	Anul școlar	Aspectul manualului*			
				format tipărit		format digital	
				la primire	la predare	la primire	la predare
1							
2							
3							
4							

* Pentru precizarea aspectului manualului se va folosi unul dintre următorii termeni: **nou, bun, îngrijit, neîngrijit, deteriorat.**

- Cadrele didactice vor verifica dacă informațiile înscrise în tabelul de mai sus sunt corecte.
- Elevii nu vor face niciun fel de însemnări pe manual.

Coordonator editorial: Roxana Jeler
Corector: Theodor Zamfir
Ilustrații: Asociația ART I.K.S.
Elemente grafice și cartografice: Ionuț Popa
Tehnoredactor: Monica Manolache
Copertă: Alexandru Daș
Credite foto: Dreamstime, Ionuț Popa

Referenți științifici:
Prof. dr. Steluța Dan, inspector general de specialitate,
Ministerul Educației Naționale și Cercetării Științifice
Prof. Ecaterina Carmen Bonciu, inspector școlar pentru
învățământul primar, ISJ Brăila

Activități digitale interactive și platformă e-learning: Learn Forward Ltd. Website: <https://learnfwd.com>

Înregistrări și procesare sunet: ML Systems Consulting

Actor: Mihaela Coveșeanu

Credite video: Dreamstime

Animații: Krogen Creative Studios, Buzilan Digital Visualization Studio

Descrierea CIP a Bibliotecii Naționale a României

RĂDULESCU, CARMEN CAMELIA

Geografie clasa a IV-a / Carmen Camelia Rădulescu,

Ionuț Popa; – București: Art Klett, 2017

2 vol.

ISBN 978-606-94533-7-7

Semestrul 1. – 2017. – ISBN 978-606-94533-5-3

I. Popa, Ionuț

91

C.P. 4, O.P. 83, cod 062650, sector 6, București

tel.: (021) 224 01 30, 0744 300 870, 0721 213 576, 0784 594 626; fax:

(021) 369 31 99 Comenzi online: www.editura-art.ro

© Grupul Editorial Art și Art Klett SRL, 2018

Primul tău manual de GEOGRAFIE

Manualul de geografie pentru clasa a IV-a pe care îl deschizi acum are darul de a-ți desluși tainele uneia dintre cele mai frumoase discipline pe care le vei studia de acum înainte: **geografia**. Manualul pornește de la cunoștințele acumulate în anii anteriori și de la elementele înconjurătoare sau fenomenele din viața ta de zi cu zi pe care le recunoști și le înțelegi (casa, școala, ciclul zi-noapte, cald-rece) și extinde, treptat, planurile cunoașterii, lărgind din ce în ce mai mult orizontul până la noțiunile *cartier*, de *localitate natală*, de *regiune* (județ), de *țară* (România), de *continent* (Europa), de *planetă* (Terra) și de *Sistem Solar*.

Manualul tău de geografie cuprinde:

- 1. varianta tipărită**, împărțită în două volume, câte unul pentru fiecare semestru;
- 2. varianta digitală**, care, pe lângă conținuturile variantei tipărite, cuprinde activități multimedia, care te vor ajuta să înțelegi și să aprofundezi noțiunile învățate.



Atât în **varianta tipărită**, cât și în **varianta digitală** a manualului vei descoperi că anumite secvențe de învățare sunt însoțite de **semne grafice/butoane, active în varianta digitală**. Acestea sunt:

- animații cu diverse elemente grafice, filmări etc.
- galerii de fotografii, termeni specifici, explicații și informații suplimentare, sarcini de lucru bazate pe observație, experimente, idei de aplicații practice
- exerciții, probleme, sarcini de lucru

Partener în această fascinantă călătorie a cunoașterii îți va fi **Zoom**, o **dronă animată**, care va „salva în memorie” tot felul de **imagini și animații**, pentru a te ajuta să descoperi și să înțelegi lumea și fenomenele geografice din jur.



informații și cunoștințe familiare

învățare prin observație

informație geografică și noi achiziții

vocabular

1. Clasa, școala, cartierul, localitatea

Amintește-ți!
O parte din activitatea ta zilnică se desfășoară la școală. În sala de clasă. Școala este locul în care tu descoperi și înveți multe lucruri noi și folositoare. O altă parte din zi o petreci acasă. Zilnic, te deplasezi de acasă la școală pe un drum pe care îl cunoști.

Observă!
Priveste imaginile de mai jos.

1. **2.** **3.**

1. Ce reprezintă primele două imagini? Numește obiectele care apar în aceste imagini și precizează la ce folosesc fiecare dintre acestea. Care dintre aceste obiecte sunt prezente și în clasa ta?
2. Ce reprezintă căldura din imaginea cu numărul 3? Ce înțelegi din ceea ce te reprezintă?

Aplică!
Răspunde la următoarele cerințe:
a. Căți elevi sunt în clasa ta? Cum se numește colegul tău de bancă?
b. Cum se numește școala unde înveți? Câte săli de clasă sunt la școala la care înveți?
c. Numește cinci obiecte pe care le folosești zilnic, afișate în clasa sau în școala ta. Numește cinci persoane pe care le vezi sau cu care vorbești zilnic.

Retine!
Școala este locul în care îți dobândești în fiecare zi, de acasă până la școala unde înveți, care cuprinde mai multe străzi, case, blocuri sau clădiri în care oamenii locuiesc și muncește, formează un **cartier** și are un nume propriu.
Cartierul reprezintă o diviziune sau o parte a unei localități.
Localitatea este o spațiu omogenizat, adică un spațiu delimitat de natura înconjurătoare, în care oamenii trăiesc și desfășoară diferite activități.

Descoperă!
Bianca și Gabriel **compară** aceste localități din cartiere diferite. Imagine de mai jos prezintă localitatea și cartierul celor două prieteni.

1. **2.**

Copiază pe cardul enunțurilor de mai jos și completează spațiile libere cu numărul corectelor imagini.
• Bianca locuiește într-un bloc din cartierul Trăian. Imaginea numărul ... prezintă cartierul Biancă.
• Gabriel învețe la altă școală decât Bianca, pentru că locuiește în cartierul Grivea. Este un cartier frumos, cu multe case. Imaginea cu numărul ... prezintă cartierul Gabriel.
• Ambiele cartiere fac parte dintr-o localitate. Imaginea numărul ... prezintă localitatea în care trăiesc cele două prieteni.

Retine!
Spațiul din jurul tău în care îți desfășori existența zilnică, reprezintă **orientatul apropiat**. Acesta cuprinde locuința, școala, drumul de acasă până la școală, precum și locurile prin care treci pentru a ajunge acolo din drum.
Acest spațiu diferă ca mărime, în funcție de dimensiunile localității. Dacă trăiești într-o **localitate rurală** (adică într-un sat), de dimensiuni mai mici, orientatul apropiat este reprezentat de întreaga localitate. Dacă trăiești într-o **localitate urbană** (adică într-un oraș), care are dimensiuni mai mari, atunci orientatul apropiat este reprezentat de cartierul în care se află locuința ta.

Aplică!
Răspunde următoarelor cerințe:
1. Cum se numește cartierul în care locuiești? Precizează două trăsături specifice cartierului tău.
2. Numește locuința (clădirea) pe lângă care trăiești în drumul tău spre școală.
3. Cum se numește localitatea în care trăiești?
4. Formulază propoziții cu fiecare dintre cuvintele: clasă, școală, cartier, localitate.

Explică!
În fiecare zi când Rogdan merge la bunicii săi, care trăiesc într-o altă localitate. Acolo toată lumea se consiliază și se ajută.
În ce fel de localitate din țara noastră trăiește Rogdan?

Exersează!
Bogdan locuiește într-un oraș mare. Imaginea alăturată reprezintă spațiul în care Rogdan își desfășoară activitățile sale zilnice. Răspunde la următoarele întrebări:
1. Cum se numește spațiul care reprezintă pentru Rogdan orientatul său apropiat?
2. Cum se numește spațiul care reprezintă pentru oamenii care locuiesc în clădirea situată în orientatul său apropiat. Precizează ce activități desfășoară oamenii care locuiesc în aceste clădiri.
3. Studiază traseul pe care îl parcurge zilnic Bogdan, de acasă până la școală. Delinează acest traseu.

învățare prin descoperire

exerciții și sarcini de lucru

analiză, sinteză, comparație

Aplicațiile practice, jocurile, proiectele, portofoliul, secvențele de recapitulare și de autoevaluare, testele de evaluare sumativă și evaluările semestriale te vor ajuta nu numai să descoperi specificul geografiei, ci și să realizezi legăturile acestei discipline cu alte științe (matematică, istorie, științele naturii, educație civică etc.).

COMPETENȚE GENERALE

1. Prezentarea realității observabile cu ajutorul terminologiei generale și specifice
2. Utilizarea elementelor semnificative din matematică, științele naturii și disciplinele sociale în înțelegerea realității înconjurătoare
3. Relaționarea realității înconjurătoare cu reprezentarea ei cartografică
4. Dezvoltarea interesului pentru cunoașterea orizontului local, a țării și a lumii contemporane

CUPRINS

UNITATE/LECȚIE	Pagină	COMPETENȚE SPECIFICE VIZATE	
UNITATEA 1			
Elemente de geografie a orizontului local și apropiat			
Orizontul apropiat			
1. Clasa, școala, cartierul, localitatea	8	1.1. Identificarea unor termeni geografici în texte/contexte/situații de învățare diferite 1.2. Precizarea, în cuvinte proprii, a sensului termenilor geografici de bază 1.3. Utilizarea termenilor geografici simpli în contexte cunoscute 2.1. Aplicarea unor elemente și operații matematice minime în înțelegerea unor situații reale observate 2.2. Aplicarea unor elemente și cunoștințe dobândite la alte discipline (științe ale naturii, istorie, științe sociale) în descrierea și explicarea realității înconjurătoare 2.3. Identificarea unor fenomene și procese cu caracter geografic din mediul înconjurător al orizontului local, al regiunii, țării și continentului 3.1. Identificarea poziției elementelor reprezentate pe hartă 3.2. Utilizarea semnelor și a altor reprezentări convenționale 3.3. Raportarea corectă a poziției unor elemente pe reprezentările cartografice 3.4. Utilizarea unor reprezentări grafice și cartografice simple 4.1. Dezvoltarea curiozității de cunoaștere a elementelor geografice caracteristice orizontului local, țării și lumii contemporane 4.2. Dobândirea interesului pentru înțelegerea rolului mediului înconjurător pentru viața și activitatea societății	
2. Orientarea și distanțele în orizontul apropiat	10		
3. Planul clasei, al școlii, al locuinței, al cartierului și al localității	12		
<i>Recapitulare</i>	16		
<i>Autoevaluare</i>	17		
Orizontul local			
4. Orizontul, linia orizontului, punctele cardinale	18		
5. Hărți ale orizontului local	22		
Caracteristici generale observabile ale orizontului local			
6. Relief, hidrografie, vegetație	24		
7. Populație, așezări, activități ale oamenilor	28		
<i>Recapitulare</i>	32		
<i>Autoevaluare</i>	33		
Modificări observabile și repere de timp			
8. Modificări observabile în realitatea înconjurătoare	34		
9. Repere de timp: ora, ziua, săptămâna, anul, calendarul	36		
De la orizontul local la țară			
10. Localitatea natală. Regiunea înconjurătoare. Țara	38		
<i>Recapitulare</i>	40		
<i>Autoevaluare</i>	41		
<i>Test de evaluare sumativă</i>	42		

UNITATE/LECȚIE	Pagină	COMPETENȚE SPECIFICE VIZATE
UNITATEA 2		
România – elemente de geografie generală		
România – limite și vecini		
11. Limite și vecini	44	1.1. Identificarea unor termeni geografici în texte/contexte/situații de învățare diferite
România – caracteristici naturale		1.2. Precizarea, în cuvinte proprii, a sensului termenilor geografici de bază
12. Relieful. Caracteristici generale și trepte de relief	46	1.3. Utilizarea termenilor geografici simpli în contexte cunoscute
13. Clima, apele, vegetația, animalele și solurile	48	2.1. Aplicarea unor elemente și operații matematice minime în înțelegerea unor situații reale observate
Recapitulare	52	2.2. Aplicarea unor elemente și cunoștințe dobândite la alte discipline (științe ale naturii, istorie, științe sociale) în descrierea și explicarea realității înconjurătoare
Autoevaluare	53	2.3. Identificarea unor fenomene și procese cu caracter geografic din mediul înconjurător al orizontului local, al regiunii, țării și continentului
România – caracteristici introduse de om		3.1. Identificarea poziției elementelor reprezentate pe hartă
14. Locuitorii și așezările omenești	54	3.2. Utilizarea semnelor și a altor reprezentări convenționale
Activitățile economice		3.3. Raportarea corectă a poziției unor elemente pe reprezentările cartografice
15. A. Resursele și activitățile industriale	56	3.4. Utilizarea unor reprezentări grafice și cartografice simple
16. B. Principalele produse agricole	58	4.1. Dezvoltarea curiozității de cunoaștere a elementelor geografice caracteristice orizontului local, țării și lumii contemporane
17. C. Transporturile și căile de comunicație	60	4.2. Dobândirea interesului pentru înțelegerea rolului mediului înconjurător pentru viața și activitatea societății
Recapitulare	62	4.3. Dezvoltarea interesului pentru cunoașterea și înțelegerea diversității naturale și umane
Autoevaluare	63	
Test de evaluare sumativă	64	
Recapitulare și evaluare – final de semestru	64	

„Geografia țării trebuie să înceapă cu geografia locului natal, ale cărui elemente proaspete, pline de imagini și de simțire, există în sufletul fiecărui copil și trebuie numai scoase la lumină, valorificate și rânduite.”

(George Vâlsan, *Opere alese*)

Micul meu prieten,

Eu te cunosc încă din clasa întâi! Nu mă crezi? Amintește-ți câte cunoștințe despre Pământ și despre lumea din jur ai dobândit la orele de „Matematică și cunoașterea mediului” sau la orele de „Științe”! Pe parcursul anilor care au trecut, mi-ai demonstrat că ești un bun explorator al mediului din jurul tău. Acum înțelegi? Eram „ascunsă” printre cifre, operații cu numere, fenomene și noțiuni, dar acum a venit momentul să mă cunoști și tu.

Mă numesc **GEOGRAFIE** și sunt disciplina care îți va răspunde la multe dintre întrebările pe care, probabil, ți le pui în legătură cu fenomenele din jurul tău și care te va ajuta să deslușești multe dintre tainele lumii în care trăiești.

M-am născut din nevoia omului de a înțelege spațiul pe care îl cuprindea cu privirea și din dorința lui de a-și explica fenomenele care se petrec în acest spațiu. După cum indică și numele meu (*Ge/Geo* = „Pământ”, *graphia* = „a descrie”), am misiunea să te ajut în **descrierea și în explicarea elementelor, a fenomenelor și a proceselor care definesc Pământul**. Pentru că, de fapt, eu, **GEOGRAFIA**, sunt tot ceea ce vezi în jur! Sunt satul sau orașul în care trăiești, sunt aerul pe care îl respiri, sunt solul pe care calci și pe care oamenii au ridicat tot felul de construcții, sunt oricare dintre resursele naturale pe care le folosești, sunt apa râurilor și apa ploilor, sunt muntele, sunt marea, sunt țara în care trăiești. Sunt planeta Pământ, sunt casa ta!

Dar tot eu, **GEOGRAFIA**, sunt și acolo unde nici nu bănuiești! În aer, sub sol, în lumea plantelor și a animalelor, în mări și în oceane, în spațiul cosmic! Pe scurt, eu sunt știința care descifrează misterele lumii înconjurătoare! De aceea, te voi sprijini, pas cu pas, să observi, să descoperi, să înțelegi și să îți explici aceste mistere. Vei dobândi, astfel, o serie de competențe cu aplicabilitate practică necesare vieții tale de zi cu zi și în concordanță cu nevoile societății de astăzi. Cunoscând lumea înconjurătoare, cu ale sale însușiri și frumuseți, vei ajunge să te descoperi mai bine pe tine, să te „întregești” intelectual, spiritual și emoțional cu un bagaj de cunoștințe, deprinderi și sentimente care te vor ajuta în evoluția ta viitoare.

Vreme de mulți ani de acum înainte, vom parcurge împreună o lungă călătorie a cunoașterii geografice. În acest an școlar, vom realiza o explorare introductivă, prin care să-ți construiești o imagine de bază, corectă, asupra realității înconjurătoare, de la nivelul spațiului în care locuiești până la dimensiunile planetei. Vei observa că există o strânsă legătură între geografie și matematică, științele naturii, istorie sau educație civică. Folosește toate aceste cunoștințe dobândite și vei înțelege mai bine multe dintre tainele lumii înconjurătoare.

Pentru a „vedea” și pentru a înțelege mai bine o parte dintre fenomenele din jur, **Zoom**, o simpatică dronă animată, va zbura pe deasupra localităților, a munților, a râurilor și a pădurilor și îți va trimite, pe parcursul fiecărei lecții, imagini și filmulețe cu ceea ce a „salvat în memorie”. Astfel, vei avea o privire de ansamblu asupra tuturor elementelor care mă definesc pe mine, **GEOGRAFIA**, ca știință și ca disciplină școlară. **Zoom** și prietenii săi, Daria, Bianca, Gabriela, Mara, Ionel, George, Andrei, Bogdan și mulți alții, te vor purta în cea mai frumoasă călătorie posibilă: de la tine de acasă, din localitatea natală, până la marginea Sistemului Solar. Îți vei descoperi în primul rând țara, România, cu toate frumusețile și bogățiile sale, și vei înțelege de ce este important nu numai să o cunoști, ci și să o respecti, să-i protejezi mediul și să-i apreciezi valorile! Apoi vei zbura mai departe... tot mai departe...

U1

Elemente de geografie a orizontului local și apropiat



CONȚINUTURI:

- ORIZONTUL APROPIAT
- ORIZONTUL LOCAL
- CARACTERISTICI GENERALE OBSERVABILE ALE ORIZONTULUI LOCAL
- MODIFICĂRI OBSERVABILE ȘI REPERE DE TIMP
- DE LA ORIZONTUL LOCAL LA ȚARĂ



Termeni geografici:

- orizont apropiat;
- orizont local;
- puncte cardinale;
- plan;
- semne convenționale;
- legendă;
- hartă.

Clasa, școala, cartierul, localitatea

Amintește-ți

O parte din activitatea ta zilnică se desfășoară la școală, în sala de clasă. Școala este locul în care tu descoperi și înveți multe lucruri noi și folositoare. O altă parte din zi o petreci acasă. Zilnic, te deplasezi de acasă la școală, pe un drum pe care îl cunoști.

Observă

Privește imaginile de mai jos.

1



2



3



1. Ce reprezintă primele două imagini? Numește obiectele care apar în aceste imagini și precizează la ce folosește fiecare dintre acestea. Care dintre aceste obiecte sunt prezente și în clasa ta?

2. Ce reprezintă clădirea din imaginea cu numărul 3? Ce legătură este între cele trei imagini?

Aplică

Răspunde la următoarele cerințe:

- Câți elevi sunt în clasa ta? Cum se numește colegul tău de bancă?
- Cum se numește școala unde înveți? Câte săli de clasă sunt la etajul la care înveți?
- Numește cinci obiecte pe care le folosești zilnic, aflate în clasa sau în școala ta. Numește cinci persoane pe care le vezi sau cu care vorbești zilnic.



Vocabular

- sat** – localitate de dimensiuni mici, a cărei populație se ocupă în principal cu agricultura
- oraș** – localitate de dimensiuni mai mari, a cărei populație, mai numeroasă decât cea a satelor, se ocupă cu activități din domeniul industriei, al comerțului, al sănătății, al culturii etc.

Reține



Spațiul pe care îl străbați în fiecare zi, de acasă până la școala unde înveți, care cuprinde mai multe străzi, case, blocuri sau clădiri în care oamenii locuiesc și muncesc, formează un **cartier** și are un nume propriu.

Cartierul reprezintă o diviziune sau o parte a unei localități.

Localitatea este o așezare omenească, adică un spațiu delimitat de natura înconjurătoare, în care oamenii trăiesc și desfășoară diferite activități.

Descoperă



Bianca și Gabriela locuiesc în aceeași localitate, dar în cartiere diferite. Imaginile de mai jos prezintă localitatea și cartierele celor două prietene.



Copiază pe caiet enunțurile de mai jos și completează spațiile libere cu numărul corespunzător imaginii.

- Bianca locuiește într-un bloc din cartierul Traian. Imaginea numărul ... prezintă cartierul Biancăi.
- Gabriela învață la altă școală decât Bianca, pentru că locuiește în cartierul Grivița. Este un cartier frumos, cu multe case. Imaginea cu numărul ... prezintă cartierul Gabrielei.
- Ambele cartiere fac parte dintr-o localitate. Imaginea numărul ... prezintă localitatea în care trăiesc cele două prietene.

Reține



Spațiul din jurul tău, în care îți desfășori existența zilnică, reprezintă **orizontul apropiat**. Acesta cuprinde locuința, școala, drumul de acasă până la școală, precum și locurile prin care treci pentru a parcurge acest drum.

Acest spațiu diferă ca mărime, în funcție de dimensiunile localității. Dacă trăiești într-o **localitate rurală** (adică într-un **sat**), de dimensiuni mai mici, orizontul apropiat este reprezentat de întreaga localitate. Dacă trăiești într-o **localitate urbană** (adică într-un **oraș**), care are dimensiuni mai mari, atunci orizontul apropiat este reprezentat de cartierul în care se află locuința și școala ta.

Aplică

Răspunde următoarelor cerințe:

1. Cum se numește cartierul în care locuiești? Precizează două trăsături specifice cartierului tău.
2. Numește locurile (clădirile) pe lângă care treci zilnic în drumul tău spre școală.
3. Cum se numește localitatea în care trăiești?
4. Formulează propoziții cu fiecare dintre cuvintele: *clasă, școală, cartier, localitate*.

Explică

În fiecare vacanță Bogdan merge la bunicii săi, care trăiesc într-o altă localitate. Acolo toată lumea se cunoaște și se salută.

În ce fel de localitate trăiesc bunicii lui Bogdan?

Exersează

Bogdan locuiește într-un oraș mare. Imaginea alăturată reprezintă spațiul în care Bogdan își desfășoară activitățile sale zilnice. Răspunde la următoarele cerințe:

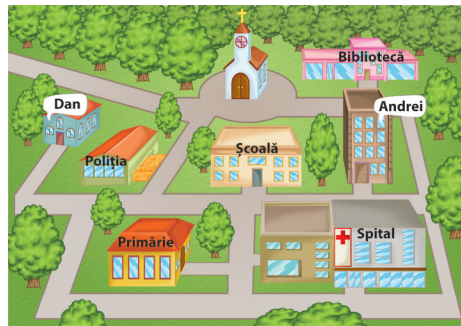
1. Cum se numește spațiul care reprezintă pentru Bogdan orizontul său apropiat?
2. Numește principalele clădiri situate în orizontul său apropiat. Precizează ce activități desfășoară oamenii care lucrează în aceste clădiri.
3. Stabilește traseul pe care îl parcurge zilnic Bogdan, de acasă până la școală. Descrie acest traseu.



Orientarea și distanțele în orizontul apropiat

Observă

- Numește clădirile pe care le observi în această imagine.
- În ce parte a imaginii este situată casa lui Dan. Dar blocul în care locuiește Andrei?
- Unde este situat spitalul față de școală? Numește clădirea situată în spatele școlii.
- Care dintre cei doi băieți locuiește mai aproape de școală?



Descoperă



Daria a fost în vizită la prietena sa, Ana, care locuiește într-o altă localitate. Pentru a se orienta mai ușor, Ana i-a scris câteva indicații și a făcut un desen prin care i-a arătat Dariai pe unde trebuie să meargă pentru a ajunge rapid la ea acasă. Iată ce i-a scris Ana:

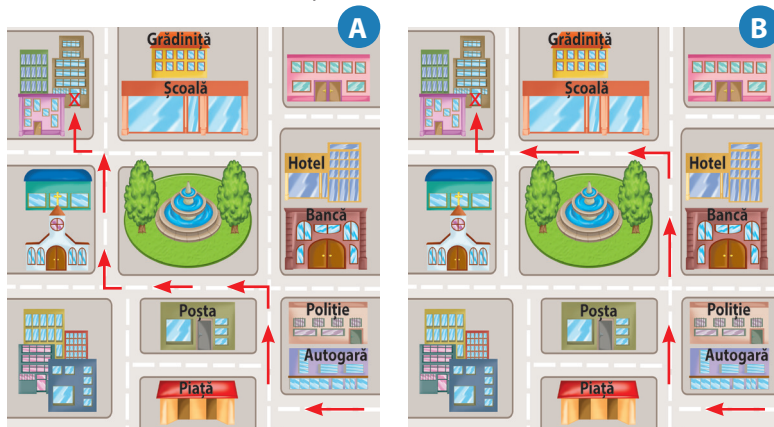
„Dragă Daria, pentru a ajunge la mine acasă, urmărește drumul indicat de săgețile roșii. Fii atentă! De la autogară, faci la dreapta și, în dreptul Poliției, traversezi și mergi tot înainte. În drumul tău, vei observa pe partea stângă parcul din centrul orașului. După parc faci la stânga. Treci de școala mea și vei vedea blocurile din cartierul meu și, printre ele, blocul în care locuiesc eu (l-am marcat cu semnul X). Te aștept cu drag, Ana.”

Privește cele două imagini alăturate și răspunde următoarelor cerințe:

1. Care dintre cele două imagini, marcate cu literele A și B, reprezintă desenul trimis de Ana? Explică răspunsul dat.

2. Copiază pe caiet propozițiile următoare și scrie A („adevărat”) sau F („fals”) pentru fiecare enunț:

- Pentru a ajunge de acasă la Poștă, pe drumul cel mai scurt, Ana trece pe lângă Bancă.
- Distanța dintre autogară și hotel este egală cu distanța, dintre autogară și piața de legume.



Vocabular

a (te) orienta – a ști încotro să te îndrepti pentru a ajunge într-un anumit loc; a recunoaște sau a stabili direcția; a găsi drumul până la o destinație dorită folosindu-te de diferite repere

Reține



Orientarea în orizontul apropiat înseamnă să stabilești poziția locului în care te găsești, a locului în care dorești să ajungi și să afli direcția în care trebuie să mergi.

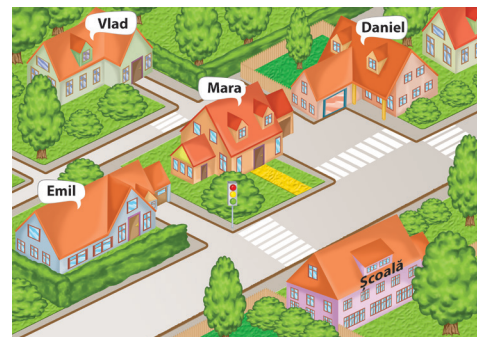
În funcție de poziția noastră față de anumite elemente (obiecte, clădiri, străzi etc.) ne putem orienta folosind direcțiile *stânga*, *dreapta*, *înainte* (*în față*), *înapoi* (*în spate*).

Putem stabili poziția unui element din orizontul apropiat raportându-l la poziția altui element (de exemplu: „casa mea se află pe partea dreaptă a străzii”, „școala este situată în spatele farmaciei”).

Aplică

Privește imaginea alăturată. Mara, Daniel, Emil și Vlad locuiesc în același cartier și învață la aceeași școală.

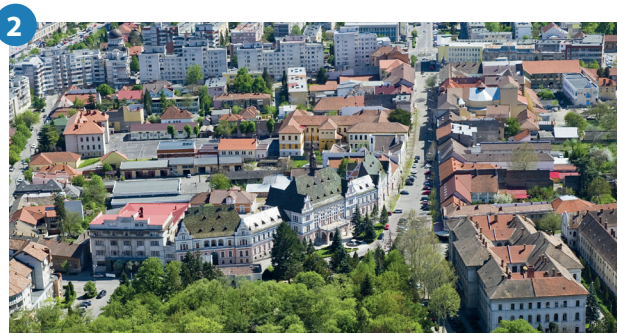
- Stabilește poziția locuinței lui Daniel în raport cu școala.
- Stabilește poziția locuinței lui Emil în raport cu locuința lui Daniel.
- În ce parte este situat semaforul față de locuința Marei?
- Care dintre cei patru copii parcurge o distanță mai mare de acasă până la școală? De ce?



Reține



Elementele aflate în **orizontul apropiat** (foto 1, 2, 3) sunt poziționate în apropiere unele față de altele, astfel că **măsurarea distanțelor** dintre ele se poate face cu instrumente de măsură simple (riglă, metru, ruletă etc.).



Exersează

1. Într-o zi, Emil și Daniel s-au hotărât să măsoare distanța dintre cele două porți ale terenului de sport cu un instrument numit ruletă. După ce au măsurat și au făcut calculele necesare, cei doi băieți au aflat că distanța este de 40 m. Cum au procedat pentru a măsura distanța dintre cele două porți, știind că lungimea maximă pe care au putut-o măsura o dată cu ruleta este de 10 m?

2. Emil a vrut să măsoare distanța dintre cele două porți ale terenului de sport și cu pasul. El știe că un pas de-al său măsoară 40 cm. Câți pași a numărat Emil de la o poartă la cealaltă? Explică de ce există posibilitatea ca distanța măsurată cu pasul să fie diferită de distanța măsurată cu un instrument adecvat?

3. Care dintre obiectele aflate în clasă poți să le măsoari cu rigla? De ce nu poți măsura distanța de la tablă la bancă cu rigla?

Explică

1. Explică poziția școlii tale față de clădirile mai importante din cartierul tău.
2. Pentru a-i explica unui prieten unde este situată locuința ta, îi dai ca reper:
 - a. un copac;
 - b. o mașină pe care ai văzut-o dimineață în fața școlii;
 - c. o clădire importantă din vecinătatea locuinței tale;
 - d. numele școlii în care înveți.

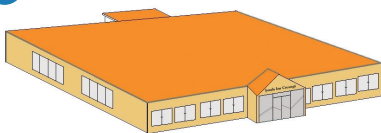
Planul clasei, al școlii, al locuinței, al cartierului și al localității

Observă

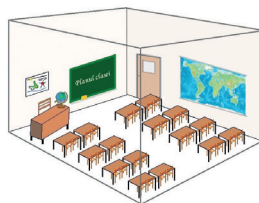
Daria este elevă în clasa a IV-a la Școala Gimnazială „Ion Creangă”.

1. Observă imaginile de mai jos, apoi copiază pe caiet propozițiile următoare și scrie A („adevărat”) sau F („fals”) pentru fiecare enunț. Argumentează răspunsurile.

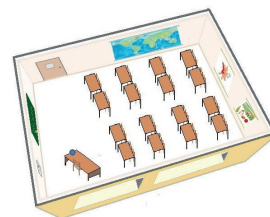
A



B



C



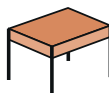
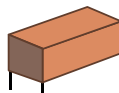
- Imaginea A reprezintă locuința Dariei.
- Imaginea A reprezintă școala unde învață Daria.
- Imaginile B și C reprezintă două săli de clasă din școala „Ion Creangă”.
- Imaginile B și C reprezintă sala de clasă a Dariei, observată din poziții diferite.

2. Compară imaginea A cu imaginea B. Pentru care dintre imagini dimensiunile reale ale elementului reprezentat au fost micșorate de mai multe ori?

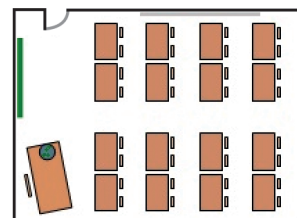
Descoperă

Daria a desenat sala de clasă, cu bănci, scaune și toate obiectele din jurul său. Desenul ei poartă numele de **plan**. Pentru a reprezenta pereții, ferestrele, ușa și obiectele din clasă a folosit diferite figuri geometrice simbolice.

1. Ce simbol a folosit Daria pentru a marca pe desen fiecare dintre obiectele alăturate?



Planul clasei



2. Numește celelalte obiecte marcate pe planul clasei și precizează pentru fiecare dintre acestea simbolul utilizat. Analizează forma, dimensiunea și culoarea simbolurilor folosite. Există o legătură între dimensiunea reală a obiectelor și mărimea simbolurilor utilizate? Dar între forma și culoarea obiectelor și forma și culoarea simbolurilor?

3. Completează fiecare enunț selectând răspunsul corect dintre cuvintele aflate în paranteză:

- În clasa Dariei învață în total (16, 32) elevi.
- Când Daria stă în bancă, cu fața spre tablă, razele soarelui se joacă vesele pe obrazul ei (stâng, drept).
- Tabla se află pe peretele din (fața, spatele) clasei.

Reține



Planul este un desen care reprezintă porțiuni din orizontul apropiat (clasa, școala, locuința, cartierul, localitatea) cu principalele elemente care le caracterizează (obiecte, clădiri, străzi, parcuri etc.) redade într-o formă **micșorată** și **convențională**.

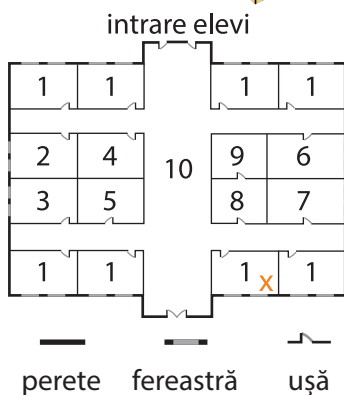
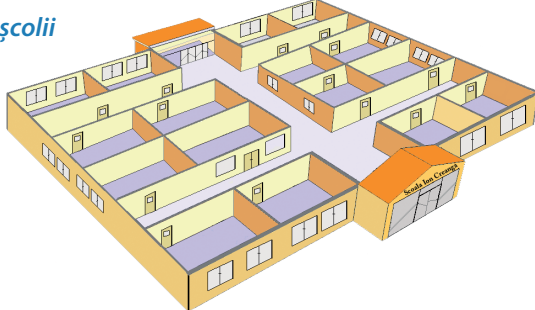
Micșorarea se realizează în funcție de dimensiunile (mărimea) spațiului și ale elementelor pentru care se întocmește planul. Cu cât spațiul și elementele sale sunt mai mari, cu atât dimensiunile lor se micșorează de mai multe ori.

Observă



Aceasta este școala unde învață Daria. Analizează planul școlii întocmit de Daria. Cu semnul „X” a marcat sala ei de clasă. Pentru a te orienta mai ușor, Daria ți-a arătat și simbolurile folosite, adică a întocmit *legenda* planului școlii sale.

Planul școlii



Legendă

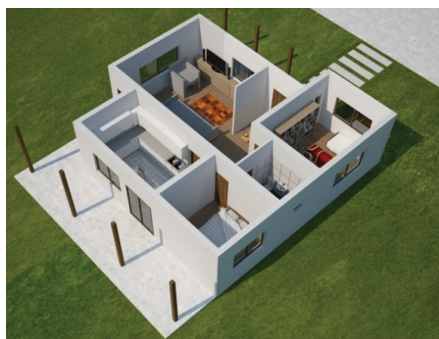
1. săli de clasă;
2. laborator de chimie;
3. cabinet de geografie;
4. cabinet de informatică;
5. cabinet de limbi străine;
6. bibliotecă;
7. cancelarie;
8. secretariat;
9. biroul directorului;
10. coridoarele școlii.

Activitate practică

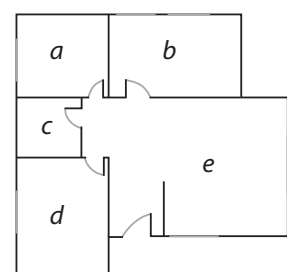
- Măsoară lungimea fiecărui perete al clasei tale, lățimea ușii, a ferestrelor și a distanțelor dintre ele. Măsoară lungimea și lățimea obiectelor semnificative din clasă, mai mari ca dimensiune.
- Micșorează de 10 ori dimensiunile măsurate și întocmește planul clasei tale, utilizând simbolurile Dariei. Marchează cu semnul „X” poziția ta în bancă.
- Schimbă caietul cu colegul de bancă. Planul clasei întocmit de colegul tău este identic cu planul întocmit de tine? Stabiliți împreună și alte semne convenționale pentru obiectele din clasa voastră; notați-le separat, într-o nouă legendă.
- Vizitează școala ta și reține câte încăperi are, forma acestora și cum sunt ele situate unele în raport de celelalte. Realizează planul școlii tale, folosind legenda întocmită de Daria. Marchează cu semnul „X” poziția clasei tale.
- Compară planul școlii tale cu planul școlii unde învață Daria. Stabilește asemănări între cele două școli.

Descoperă

- Aceasta este locuința Dariei. Analizează imaginile și alege varianta corespunzătoare răspunsului corect:
 1. Locuința Dariei este compusă din:
 - a. baie, bucătărie, camera de zi, două dormitoare;
 - b. baie, bucătărie, camera de zi, hol, un dormitor.
 2. Baia și bucătăria au dimensiuni:
 - a. diferite;
 - b. egale.
 3. Au un perete comun:
 - a. bucătăria și baia;
 - b. camera de zi și bucătăria.
- Identifică încăperile ce formează locuința Dariei, marcate, pe planul locuinței cu literele *a, b, c, d* și *e*.



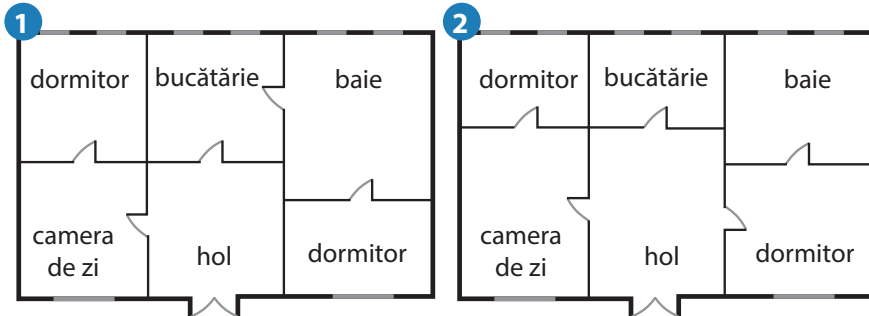
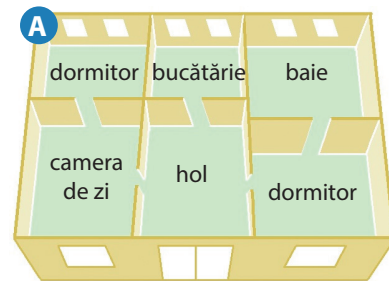
Planul locuinței Dariei



Exersează

Descoperă care dintre cele două planuri de mai jos aparține locuinței din imaginea alăturată (A). Desenează pe caiet planul corect al locuinței.

- Ce formă au încăperile?
- Când intri în locuință, în ce parte vezi ușa de la bucătărie?



Reține



Spațiul și elementele sale specifice sunt reprezentate în plan prin simboluri numite **semne convenționale** (figuri geometrice, simboluri speciale, culori etc.).

Semnele convenționale folosite la desenarea planului alcătuiesc **legenda planului**. Orice plan este însoțit de legendă și are un titlu.

Vocabular



semne convenționale – simboluri folosite pentru a marca pe planuri sau hărți diferite elemente naturale sau elemente create de om (obiecte din jurul nostru, străzi, clădiri, parcuri, căi ferate etc.)

Observă

Daria locuiește în cartierul Cetate din localitatea Timișoara. Acesta este planul unei porțiuni din cartierul său.

- Identifică locuința Dariai, care este marcată, pe plan, cu cifra 1.
- Identifică școala unde învață Daria, știind că este situată pe strada Gheorghe Lazăr. Cu ce cifră este marcată pe plan?
- Identifică cele mai importante clădiri din cartierul Cetate, știind că cifrele marcate pe plan indică:

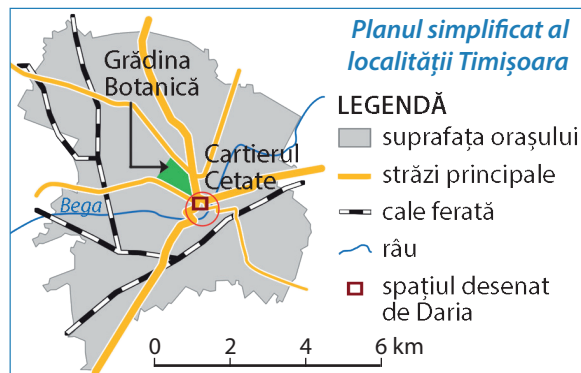
3 - farmacia; 4 - spitalul; 5 - vechea Primărie;
6 - librăria; 7 - biserica; 8 - banca.

- Daria locuiește pe strada Radu Negru. Această stradă are în realitate o lungime de 70 m. Pe planul cartierului lungimea ei este de 7 mm. De câte ori a fost micșorată lungimea reală a acestei străzi pentru a putea fi reprezentată pe plan?



Explică

- Alăturat este planul simplificat al localității Timișoara. Explică ce informații oferă acest desen despre orașul Timișoara?
- Compară planul alăturat cu planul cartierului Cetate, realizat de Daria, și explică motivul pentru care fetița a desenat doar o porțiune din cartierul său.
- Explică faptul că pe planul localității Timișoara nu au fost marcate principalele clădiri.



PROIECT

*Bună! Eu sunt Daria și ți-am prezentat o mică parte din orizontul meu apropiat. Acum este rândul tău. Ți propun să realizezi un ziar cu titlul „**Orizontul apropiat**”. Bănuiești de ce este necesară o astfel de activitate, nu-i așa?*

Mai întâi, pentru că materialele și informațiile adunate te vor ajuta să cunoști mai bine spațiul în care îți desfășori activitatea de zi cu zi: școala la care înveți, cartierul în care locuiești.

Unele informații îți vor fi de folos la orele de istorie și de educație civică.

Proiectul tău va fi de folos tuturor celor care doresc să cunoască școala, cartierul sau localitatea în care trăiești.

În final, află că acest proiect îți va aduce, cu siguranță, și un calificativ de „foarte bine”.

Ce ai de făcut? Citește rândurile de mai jos.



Tema proiectului: Ziarul **Orizontul apropiat**

Ce vei realiza? Un ziar care să prezinte aspecte din spațiul în care îți desfășori activitățile zilnice:

- planul clasei și al școlii unde înveți;
- planul cartierului și al localității în care trăiești;
- fotografii din clasa și din școala ta;
- fotografii care surprind clădiri importante, străzi deosebite din cartierul și din localitatea ta;
- desene cu locurile tale preferate din cartierul sau din localitatea ta;
- povestiri sau legende despre cartierul sau localitatea ta.

Cum vei lucra? Orice ziar este realizat de către o echipă redacțională. Formează cu colegii echipe de câte patru-cinci elevi. Fiecare echipă realizează propriul ziar. Stabiliți sarcini de lucru pentru fiecare membru al echipei redacționale (cine strânge informațiile despre cartier, cine face fotografiile, cine realizează planurile, cine află poveștile și legendele interesante despre cartier sau despre localitate etc.).

Spor la lucru și calificativ maxim echipei redacționale a celui mai bun ziar **Orizontul apropiat!**



Și eu am lucrat un astfel de proiect. O parte din materialele mele le-ai văzut deja: planul clasei și al școlii mele, al locuinței și al cartierului în care trăiesc. Ți-au fost de folos, nu-i așa?

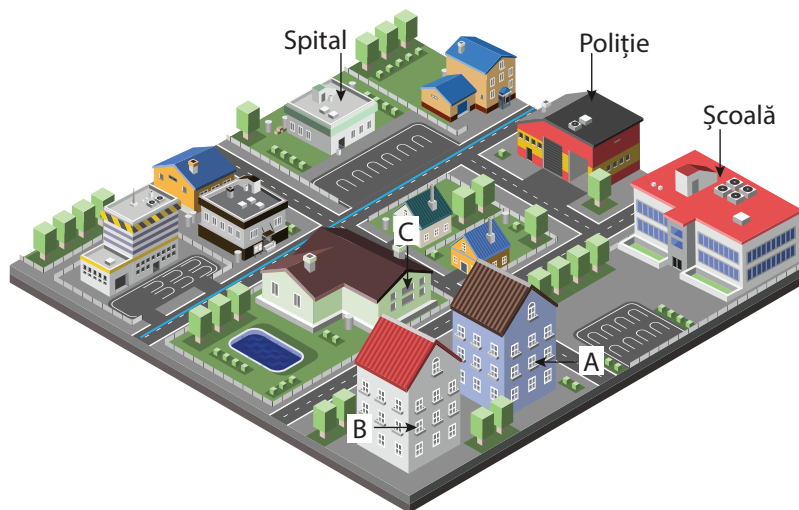
*Nu ți-am arătat ziarul meu **Orizontul apropiat**.*

Să știi însă că am realizat pentru acest ziar și câteva desene. Iată copacul meu preferat din Grădina Botanică.



Recapitulare

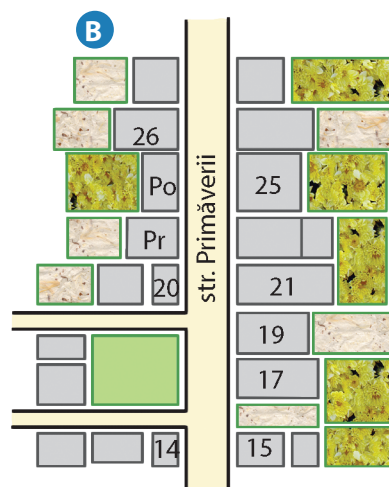
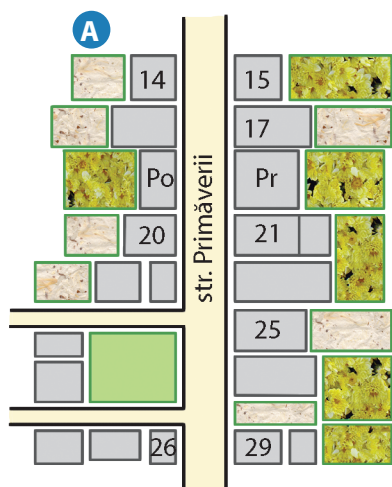
1. Privește imaginea alăturată. Aceasta este cartierul în care locuiesc Oana și Bogdan. Locuința Oanei este marcată cu litera A. În fiecare zi când își face temele, Bogdan vede pe fereastra camerei sale clădirea în care locuiește Oana.



- Cu ce literă este marcată locuința lui Bogdan?
- În ce direcție se îndreaptă Oana când iese din bloc pentru a merge la școală?
- Unde este situat spitalul față de blocul în care locuiește Oana?
- Strada marcată cu culoarea albastru are, în realitate, o lungime de 600 m. În imagine, lungimea străzii este de 6 cm. De câte ori este micșorată, în imagine, lungimea acestei străzi?

2. Alex, prietenul lui Bogdan, locuiește într-o localitate rurală de mici dimensiuni. Într-o scrisoare, Alex i-a descris prietenului său localitatea natală:

„Eu locuiesc în satul Casian, pe strada Primăverii, la nr. 17. Fiind o localitate mică, are o singură stradă principală în lungul căreia sunt situate case cu grădini de legume sau livezi. În zona centrală a satului se află, pe partea stângă a străzii, Primăria și Poliția, iar pe partea dreaptă, în fața Poliției, cabinetul medical. Școala mea este situată în fața Primăriei. În spatele școlii este terenul de sport, unde eu joc baschet. Casa mea este situată chiar în fața parcului, pe partea dreaptă a străzii.”



LEGENDĂ

- clădire
- stradă
- grădină de legume
- livadă
- parc
- Pr Primăria
- Po Poliția
- 25 nr. clădire

- Identifică planul corect al localității Casian, după descrierea făcută de Alex. Explică răspunsul dat.
- Localizează, pe plan, școala unde învață Alex și notează, pe caiet, adresa școlii.

3. Realizează un text de maxim 10 rânduri, în care să folosești în mod corect termenii: *apropiat, cartier, distanță, locuință, micșorată, orizont, orientare, plan, stradă, școală.*

Autoevaluare

1. Copiază pe caiet enunțurile următoare și variantele de răspuns. Încercuiește litera care prezintă varianta corectă.



A. Spațiul din jurul nostru, în care ne desfășurăm întreaga activitate, reprezintă:

- a.** orizontul cunoscut; **b.** orizontul apropiat.

B. Din orizontul apropiat fac parte:







- a.** doar elemente naturale; **b.** elemente naturale și elemente create de om.

C. Planul este un desen pe care sunt reprezentate elementele dintr-un spațiu în mărime:

- a.** micșorată față de realitate; **b.** reală.

2. Copiază pe caiet textul de mai jos și înlocuiește semnele convenționale cu cuvintele corespunzătoare:



Localitatea în care trăiește Adriana este străbătută de  numit Mureș. În drumul său spre școală, ea traversează zilnic  construit peste Mureș. Școala este situată în mijlocul localității, pe cea mai frumoasă  din localitate. Aici se află și cele mai importante  : Primăria, spitalul, biserica. Pe la marginea localității trece o , dincolo de care se întinde o .

3. Copiază pe caiet enunțurile de mai jos și completează fiecare enunț selectând răspunsul corect dintre cuvintele aflate în paranteză:



a. Într-o școală există mai multe

(cartiere, săli de clasă).

b. ... reprezintă o parte a unei localități.

(Cartierul, Școala)

c. Instrumentul folosit la măsurarea distanțelor este

(ruleta, cântarul)

d. Atunci când se întocmește planul ..., dimensiunile obiectelor sunt micșorate de mai multe ori.

(localității, școlii)

e. În orizontul apropiat putem stabili ... unui obiect dacă îl raportăm la poziția altui obiect.

(direcția, poziția)

f. Semnele convenționale folosite la desenarea unui plan se notează în

(titlu, legendă)

g. Localitățile rurale sunt reprezentate de

(orașe, sate)

h. Dacă locuiești într-o localitate rurală de mici dimensiuni, atunci cartierul este reprezentat de

(întreaga localitate, casele vecinilor)

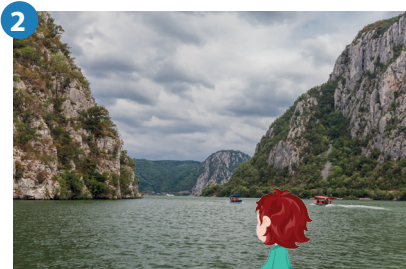
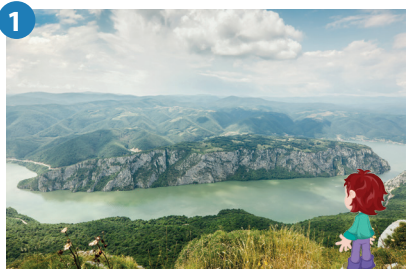
GRILĂ DE AUTOEVALUARE

	Itemul 1	Itemul 2	Itemul 3
Foarte bine	3 răspunsuri corecte	5-6 semne convenționale corecte	7-8 răspunsuri corecte
Bine	două răspunsuri corecte	3-4 semne convenționale corecte	5-6 răspunsuri corecte
Suficient	un răspuns corect	două semne convenționale corecte	3-4 răspunsuri corecte

Orizontul, linia orizontului, punctele cardinale

Observă

Privește imaginile de mai jos și răspunde apoi următoarelor cerințe:



1. Pentru fiecare imagine descrie locul în care se află lonel și tot ceea ce el vede. În care dintre cele trei imagini spațiul pe care îl cuprinde cu privirea este mai extins?
2. Ce vede lonel în depărtare? Dacă ajunge în vârful muntelui, poate să atingă soarele și norii cu mâna? Cum apar obiectele din imediata apropiere, în comparație cu cele aflate în depărtare?
3. Urmărește, în fiecare imagine, acea linie unde pare că cerul se unește cu pământul. Are aceeași formă?

Aplică

Leși în curtea școlii și privește în jur. Spațiul pe care îl cuprinzi cu privirea are aceeași extindere în orice loc te-ai afla? Argumentează răspunsul tău. Observă forma liniei care se formează acolo unde pare că cerul se unește cu pământul. Este la fel peste tot în jurul tău?

Reține



Linia imaginară pe care o vedem de jur împrejurul nostru unde ni se pare că cerul se unește cu pământul se numește **linia orizontului** sau **zare**.

Întregul spațiu pe care putem să-l cuprindem cu privirea până la linia orizontului alcătuiește **orizontul**.

Mărimea orizontului și forma liniei orizontului se modifică în funcție de locul în care ne aflăm și de înălțimea acestui loc. Dacă privim dintr-un loc mai înalt, spațiul pe care îl vedem este mai întins și linia orizontului pare mai îndepărtată. Dimpotrivă, dacă ne aflăm într-un loc jos sau pe stradă, între clădiri, cuprindem cu privirea un spațiu mai mic, iar linia orizontului pare mai apropiată.

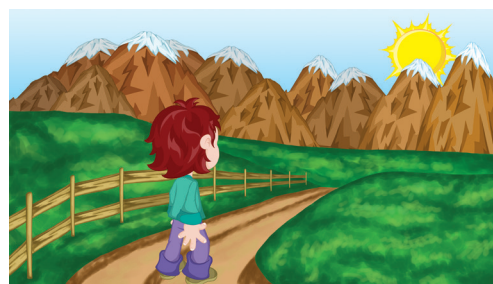
Într-o zonă de câmpie linia orizontului poate să fie la distanță mare și să aibă o formă liniară (mai dreaptă); într-o zonă muntoasă aceasta poate avea o formă vălurită și să pară a fi la o distanță mai mică de locul în care ne aflăm.

Descoperă



Alege varianta corectă:

1. Spațiul pe care îl cuprindem cu privirea este mai extins atunci când ne aflăm:
 - a. într-o încăpere;
 - b. la exteriorul unei clădiri.
2. Putem privi la o distanță mai mare atunci când ne aflăm:
 - a. pe un câmp liber sau într-un loc drept, fără clădiri în jur;
 - b. la poalele unui munte, în fața cărării ce urcă spre culme.



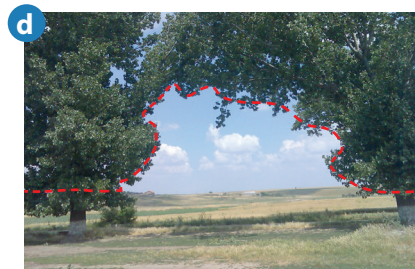
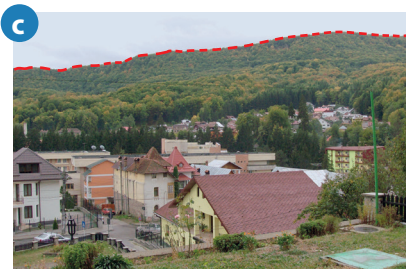
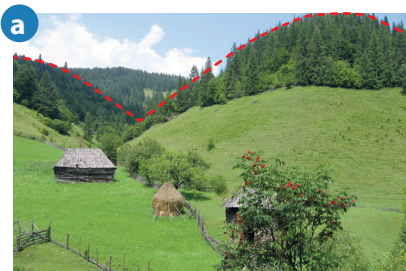
Aplică

Ionel a făcut în vacanță aceste fotografii, pe care a marcat cu roșu linia orizontului.

1. Stabilește în care dintre imagini linia orizontului nu este marcată corect și argumentează răspunsul tău.

2. Descrie aspectul liniei orizontului pentru fiecare fotografie și explică motivul pentru care acesta este diferit.

3. Fotografia marcată cu litera **b** este făcută de Ionel, de pe malul mării, înainte de a se plimba cu vaporeșul. În timpul plimbării cu vaporeșul în largul mării, Ionel a observat că pe măsură ce se îndepărta de țărm linia orizontului părea să fie tot mai departe. Explică acest fapt.



Descoperă

Ionel a făcut o mare descoperire când a fost la bunici, în vacanță. Dimineața obișnuia să facă mici drumeții cu bunicul prin împrejurimile localității. Niciodată nu s-au rătăcit. Bunicul știa mereu drumul de întoarcere. Întotdeauna îi spunea: „lonele, uită-te după Soare, vezi din ce parte răsare și vei ști încotro să te îndrepti”. Dar, mereu, lui Ionel i se părea că Soarele răsare din diferite direcții. Când a plecat spre casă, Ionel era tare mândru. Acum știa adevărul.

Are importanță din ce parte răsare Soarele? De ce Ionel are impresia că Soarele răsare din diferite direcții? Te poți orienta cunoscând poziția Soarelui pe cer?

Reține

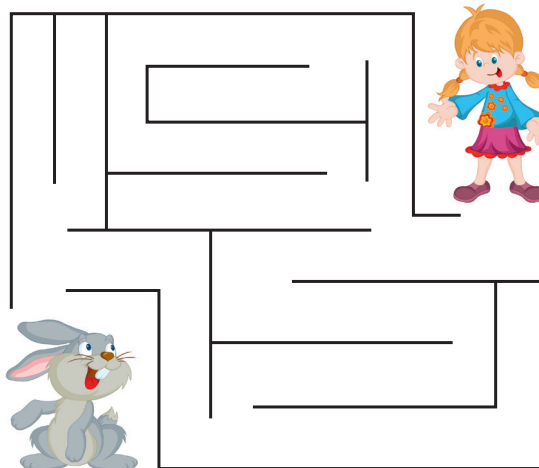


Pentru a ne orienta și a ști în ce direcție să ne deplasăm ca să ajungem în locul dorit, urmărim poziția Soarelui pe bolta cerească. Soarele **răsare**, în fiecare dimineață, din aceeași parte a orizontului, numită **răsărit** sau **est** (prescurtat **E**). Treptat, Soarele se înalță pe cer, ajungând la **amiază** în cel mai înalt punct deasupra liniei orizontului, în partea numită **miazăzi** sau **sud (S)**. De la amiază Soarele coboară treptat spre partea opusă răsăritului, până dispare, seara, sub linia orizontului. Spunem că Soarele **apune**. Această parte de orizont se numește **apus** sau **vest (V)**. Partea de orizont opusă celei de miazăzi se numește **miazănoapte** sau **nord (N)**.

Răsăritul, apusul, miazăzi și miazănoapte se află întotdeauna în aceleași părți ale orizontului și ne ajută să ne orientăm. Aceste puncte principale de orientare se numesc **puncte cardinale**.

Aplică

Ajut-o pe Alice să se orienteze în labirint și să-l găsească pe iepuraș. Precizează direcțiile în care trebuie să se deplaseze Alice prin labirint până la iepuraș.



Exersează

1. Identifică punctul cardinal. Formulează propoziții cu fiecare punct cardinal identificat.

*Dimineața, când mă trezesc,
Cu răsăritul te înveselesc!*

*Obosit, de-atâta treabă,
La apus mă culc cu grabă!*

*Miazănoapte mă numesc
Și de Soare mă feresc!*

*Sus pe cer când mă rotesc,
Miazăzi eu îți vestesc!*

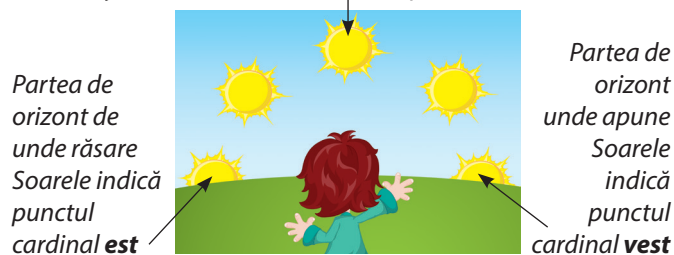


2. Completează spațiile punctate selectând răspunsul corect dintre cuvintele aflate în casetă:

Când Ionel stă cu ... spre sud, în partea sa ... se află punctul cardinal numit est, în partea sa ... este punctul cardinal numit vest și în ... este punctul cardinal numit nord.

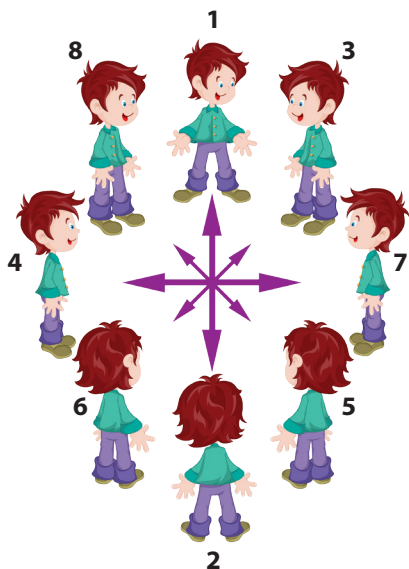
dreaptă, stângă, fața, spate

Poziția Soarelui la amiază indică punctul cardinal **sud**



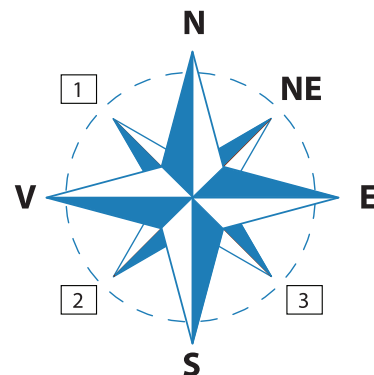
Activitate în perechi

Informează-te în ce parte a clasei se află nordul. Așază manualul de geografie pe bancă, cu marginea de sus orientată spre nord. Discută cu colegul de bancă și stabiliți ce punct cardinal corespunde marginii de jos a manualului? Care este marginea dinspre est?



Aplică

1. Ionel a desenat punctele cardinale. Desenul său poartă numele de **roza vânturilor** și ne indică poziția punctelor cardinale. Ionel a învățat că între punctele cardinale principale se află **punctele intercardinale**.



• Completează în locul cifrelor din căsuțe punctele intercardinale după modelul dat de Ionel. Citește numele punctelor intercardinale. Desenează în caiet roza vânturilor și notează numele punctelor cardinale și intercardinale.

2. Ionel s-a așezat, în momente diferite, pe cele opt direcții ale punctelor cardinale și intercardinale, ca în desenul alăturat. Dacă poziția cu numărul 1 indică direcția nord, stabilește punctele cardinale și intercardinale corespunzătoare pozițiilor numerotate de la 2 la 8.

3. Reformulează următoarele enunțuri astfel încât acestea să fie corecte:

- Între est și sud se află punctul intercardinal est-sud.
- Punctul intercardinal nord-vest este situat între nord și sud.
- Dacă stau cu fața spre nord atunci în spatele meu este estul.
- Când în dreapta este vestul în fața mea se află estul.
- Punctul cardinal sud-vest este situat între vest și nord.

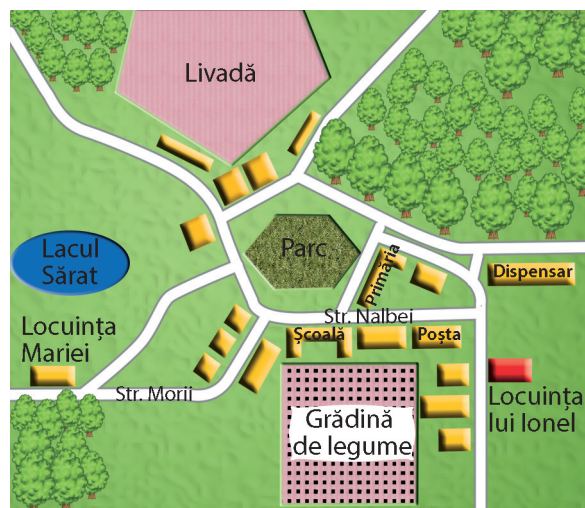
4. Presupunând că tabla clasei tale este fixată pe peretele dinspre nord, stabilește împreună cu colegul de bancă cum sunt așezate obiectele din clasă. Notează pe caiet punctele cardinale pentru poziția ușii și a ferestrelor.

5. Ionel locuiește în satul Mălăiești și acesta este planul localității sale. La ora de geografie, Maria, colega de bancă a lui Ionel, a făcut următoarea prezentare a localității natale:

„În partea centrală a satului este un parc, iar la vest de acesta este situată primăria. Școala mea este situată la nord de parc, pe strada Nalbei. La est de școală este poșta. Eu locuiesc în partea de est a satului, spre deosebire de Ionel care locuiește în partea de vest. Oamenii din sat lucrează la livada din nordul satului și la grădina de legume situată în partea de vest a localității.”

a. Identifică greșelile făcute de Maria în prezentarea localității natale.

b. Pentru care dintre cei doi colegi traseul de acasă spre școală urmărește direcțiile: E → NE → E?



Activitate practică

Construiește-ți propria busolă în trei pași:

1. lipește un ac de un magnet timp de aproximativ 30 minute;
2. așază un dop de plută pe suprafața apei dintr-un vas;
3. așază acul magnetizat pe dop.

Acul se va alinia pe direcția N-S. Stabilește poziția obiectelor din jurul tău față de punctele cardinale.

Reține



Când este noapte sau cerul este acoperit de nori și nu ne putem orienta cu ajutorul Soarelui, pentru a stabili punctele cardinale putem folosi și alte mijloace de orientare, de exemplu Steaua Polară și mușchiul copacilor care ne indică nordul. Instrumentul utilizat pentru determinarea punctelor cardinale se numește **busolă**. Există însă și alte modalități, neconvenționale, pentru a afla punctele cardinale.

Explică

- Observă imaginile de mai jos și precizează poziția lui Ionel în raport de punctele cardinale. Explică răspunsul tău.
- Observă poziția și lungimea umbrei și explică cum putem să ne orientăm și să stabilim, cu aproximație, ce oră este doar cunoscând poziția Soarelui pe bolta cerească.



ora 7:00



ora 12:00



ora 18:00



- Explică faptul că mușchiul crește pe trunchiul copacilor din pădure pe direcția nord.
- Explică importanța cunoașterii punctelor cardinale pentru viața oamenilor.

Hărți ale orizontului local



Observă

Mă numesc Daniel și locuiesc în orașul Timișoara. Împună cu colegii, am făcut drumeții în împrejurimile localității mele. Iată și câteva fotografii.



1. Observă imaginile și alege titlul potrivit pentru fiecare: *localitatea Remetea Mare; Câmpia Timișului; râul Bega la Timișoara.*

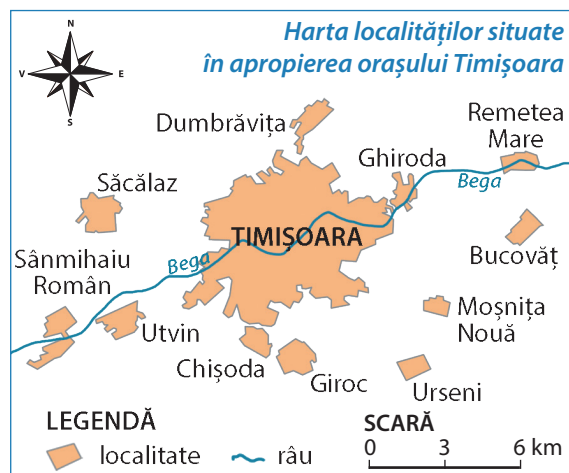
2. Copiază pe caiet textul următor și completează enunțurile astfel încât să prezinte corect realitatea observată în imagini:

În drumețiile făcute în jurul localității sale, Daniel a observat că în împrejurimi sunt mai multe ... cu case frumoase. Privind în jur, de multe ori linia orizontului pare foarte departe, deoarece suprafața pământului este mai mult ... cu relief de câmpie și doar pe alocuri apar dealuri. Prin orașul Timișoara trece râul numit ...

Descoperă

Daniel ți-a pregătit acest desen pentru a afla mai multe informații despre localitățile pe care le-a vizitat în drumețiile sale prin împrejurimile orașului Timișoara.

- Care element îți indică ce reprezintă acest desen?
- Ce parte a desenului îți arată simbolul folosit pentru reprezentarea localităților?
- Identifică localitățile prezentate în fotografii. Identifică și celelalte localități din împrejurimile orașului Timișoara.
- În ce parte a desenului este situat punctul cardinal nord? Ce element al desenului te ajută în orientare? Stabilește poziția localității Dumbrăvița față de orașul Timișoara.
- Identifică toate localitățile traversate de râul Bega.



Vocabular

- **județ** – unitate administrativ-teritorială tradițională pentru țara noastră, care cuprinde un spațiu cu mai multe localități care se gospodăresc împreună

Reține



Orizontul local reprezintă spațiul din jurul localității natale. Acest spațiu are anumite **caracteristici naturale** proprii (aspectul suprafeței terenului, apele, plantele și animalele sălbatice, solurile).

El cuprinde mai multe localități de mărimi diferite, care se gospodăresc împreună și care sunt legate prin diferite căi de comunicație. De obicei, orizontul local este reprezentat de **județul natal**.

Reține



Desenul prin care sunt reprezentate, într-o formă *micșorată și convențională*, spații mai mari de pe suprafața Pământului sau chiar Pământul în întregime poartă numele de **hartă**. Harta este o reprezentare mai complexă decât planul și redă, în general, suprafețe mai mari decât acesta. La întocmirea hărții se respectă **orientarea după punctele cardinale**.

Pentru ca orice om de pe Pământ să poată citi informațiile de pe o hartă, aceasta conține:

Titlul – care ne indică ce spațiu și ce fenomen geografic sunt reprezentate pe hartă;

Scara – care ne precizează de câte ori au fost micșorate dimensiunile reale ale suprafeței pentru ca aceasta să poată fi reprezentată pe hartă (cu cât suprafețele sunt mai mari, cu atât ele sunt micșorate de mai multe ori); pe scurt, scara unei hărți îți spune cât reprezintă în realitate 1 cm de pe hartă.

Legenda – care cuprinde semnele convenționale folosite pe hartă, astfel încât orice persoană să poată înțelege ce semnificație au elementele (naturale sau create de om) marcate.

Cartea care conține o colecție de mai multe hărți diferite se numește **Atlas geografic**.

Aplică



Găsește, pe desenul lui Daniel, cuvântul **scară**. Scara este reprezentată în acest desen sub forma unei linii orizontale, împărțită în segmente egale, fiecare segment având lungimea de 1 cm. Numerele de deasupra indică faptul că 1 cm pe acest desen înseamnă, în realitate, o distanță de 3 km.

Răspunde la următoarele cerințe:

1. Suprafețele și distanțele din realitate au fost mărite sau micșorate pentru a putea fi reprezentate?
2. Numește localitățile situate la cea mai mică distanță de Timișoara.

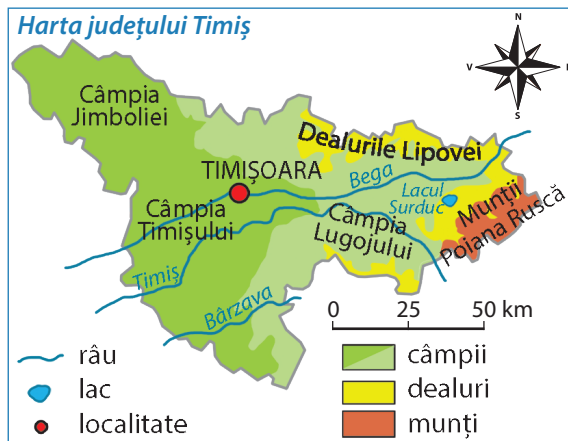
Exersează



1. Analizează harta alăturată, apoi copiază pe caiet propozițiile următoare și scrie A („adevărat”) sau F („fals”) pentru fiecare enunț:

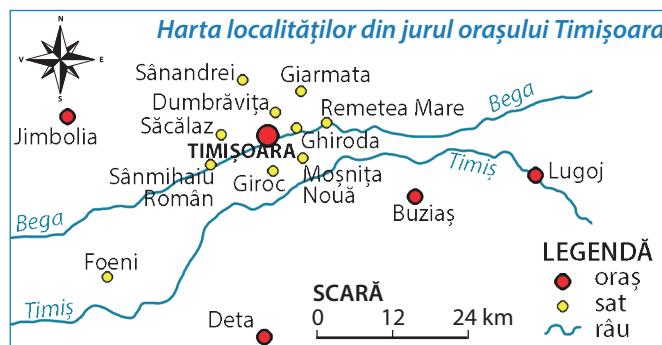
- Orașul Timișoara este situat în Câmpia Timișului.
- Râul Timiș traversează orașul Timișoara.
- Lacul Surduc este situat la vest de Timișoara.
- La NE de Timișoara se întind Munții Lipovei.
- Prin sudul regiunii reprezentate pe hartă curge râul Bârzava.

2. Ce informații oferă scara acestei hărți? De la Timișoara până la lacul Surduc este o distanță, în linie dreaptă, de circa 75 km. Câți centimetri înseamnă, pe hartă, această distanță?



Explică

- Explică enunțul: *Planul și harta reprezintă două mijloace de cunoaștere.*
- Compară cele două hărți care prezintă localitățile din împrejurimile orașului Timișoara. Pe care dintre cele două hărți apar marcate mai multe localități? Explică de ce.



Relief, hidrografie, vegetație

Amintește-ți

Orizontul local prezintă anumite caracteristici naturale proprii, ușor de observat, legate de aspectul reliefului, de hidrografie (râuri și lacuri) și de vegetație.

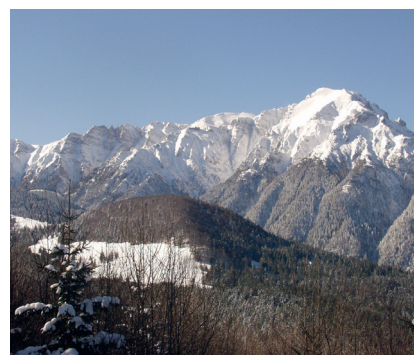
Observă



Privește imaginile alăturate și alege enunțul corect, care corespunde realității prezentate.

1. În ambele imagini linia orizontului este dreaptă, deoarece prezintă locuri cu aceeași înfățișare a suprafeței pământului.

2. Imaginile prezintă locuri diferite ca înfățișare, cu forme de relief, ape și plante de diferite feluri.



Descoperă

1. Înfățișarea suprafeței pământului este variată de la un loc la altul, deoarece diferă forma de relief. Citește textele și descoperă numele principalelor forme de relief:

„Natura în dealuri e mai îngăduitoare, mai prietenoasă, mai zâmbitoare, aerul mai dulce, ploile mai călduțe.”

(George Vâlsan, *Pământul românesc și frumusețile lui*)

„Din munți bătrâni și din păduri mărețe
Se nasc izvoare, rotopind se plimbă...”

(George Coșbuc – *Vestitorii primăverii*)

„Și-acum veniți cu drag în țară!
Voi revedeți câmpia iară...”

(Mihai Eminescu – *Coborârea apelor*)

2. Identifică imaginea care corespunde fiecărei descrieri:

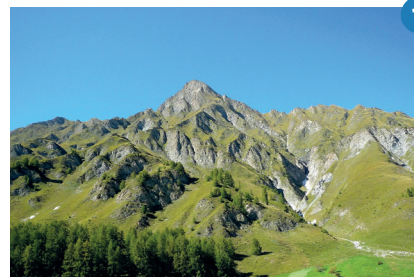
a. Are o înfățișare aproape netedă și înălțimi mici, care nu depășesc 300 de metri. Pe alocuri, poate să aibă mici ridicături de pământ numite movile.

b. Se prezintă ca o ridicătură de pământ cu creste și culmi domoale. Are înălțimi mai mari, cuprinse între 300 și 1.000 de metri.

c. Au versanți înclinați, abrupti, creste ascuțite și vârfuri semețe. Ca înălțime, depășesc 1.000 de metri.

• Denumiți forma de relief prezentată în fiecare imagine.

3. Numește forma de relief predominantă din regiunea în care este situată localitatea natală.





Vocabular

versant (coastă) – suprafață înclinată, prezentă pe părțile laterale ale unui deal sau ale unui munte. Înclinarea (panta) versanților este diferită, fiind mai mică la dealuri și mai mare la munți (majoritatea munților au versanți abrupti)

culme – partea cea mai de sus, prelungă și ușor înclinată, a unui munte sau a unui deal

creastă – partea cea mai de sus, prelungă, ascuțită și cu înclinări mari, a unui munte. Cele mai multe creste au aspect zimțat și sunt stâncoase

altitudine – înălțime a reliefului într-un anumit loc

Reține



Ridicăturile și adânciturile care se găsesc la suprafața pământului formează **relieful**. Principalele forme de relief sunt: *câmpiile, dealurile, podișurile și munții*. Munții au versanți abrupti și culmi cu vârfuri ascuțite. Dealurile au culmile domoale. Dealurile care au culmile mai late și netede se numesc podișuri. Câmpiile sunt joase și netede. Pe hărți, câmpiile se reprezintă întotdeauna prin culoarea verde (cu cât câmpia este mai joasă cu atât culoarea verde este mai închisă), dealurile și podișurile se reprezintă pe hărți cu galben, iar munții cu maro. Cu cât înălțimea dealurilor sau a munților este mai mare, cu atât culoarea de pe hartă este mai închisă.

Amintește-ți



- Ce este apa? Care sunt proprietățile apei?
- În natură, apa se găsește în cele trei stări de agregare caracteristice: în stare lichidă, solidă (sub formă de gheață și zăpadă) și gazoasă (sub formă de vapori).
- Transformările pe care le suferă apa în natură, trecând prin cele trei stări de agregare și deplasându-se dintr-un loc în altul, formează **circuitul apei în natură**. Descrie, cu ajutorul imaginii alăturate, acest circuit.



Descoperă

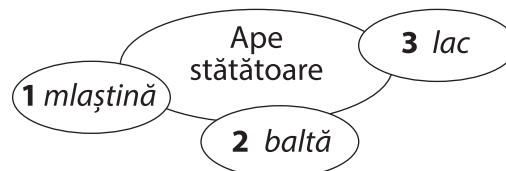
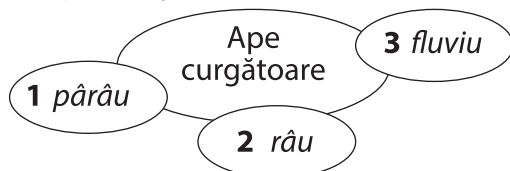
1. Citește ghicitorile și identifică ce fel de apă este descrisă în fiecare ghicitoare.

„La izvoare-i firicel,
Care crește voinicel.
Mereu curge el la vale
Și adună ape-n cale.”

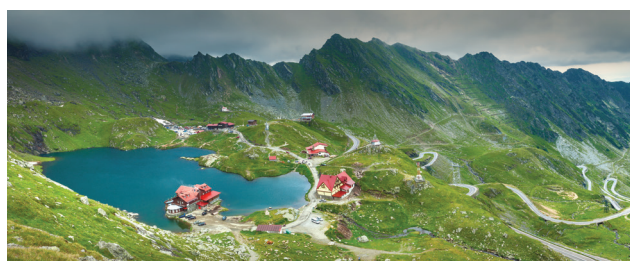
„Într-o adâncitură eu m-am format,
Când multă apă s-a adunat,
Ba din ploi, ba din izvoare,
Așa am crescut eu mare.”



2. Descoperă în schemele de mai jos felurile de ape curgătoare și stătătoare. Notează pe caiet care sunt apele curgătoare și apele stătătoare.



Râul Mureș



Lacul Bălea – Munții Făgăraș



Aplică

1. Ce înțelegi prin ape curgătoare? Dar prin ape stătătoare?

2. Copiază pe caiet textul următor, în care sunt prezentate apele curgătoare, apoi citește-l cu atenție și completează spațiile punctate cu termenul corespunzător. Scrie în caiet ce înseamnă fiecare apă curgătoare.

... este cea mai mică apă curgătoare. Pârâiele nu sunt prea adânci și pot fi trecute cu piciorul. Prin adunarea apelor mai multor pârâie se formează o apă curgătoare mai mare numită ..., care curge printr-o vale și se varsă într-un râu mai mare, într-un fluviu, într-un lac, într-o mare sau într-un ocean. În drumul lor, apele mai multor râuri se unesc și formează apa curgătoare cu lățimea și adâncimea cea mai mare, numită ... Fluviul se varsă într-o mare sau ocean.

3. Privește imaginile alăturate și răspunde următoarelor cerințe:

- Numește apa curgătoare prezentată în imaginea **a**? De ce se văd pietrele ieșind din apă?
- În imaginea **b** este prezentat un fluviu. Fluviul are o lățime mai mare sau mai mică decât un râu? Râul se varsă într-un fluviu sau fluviul se varsă într-un râu? Explică răspunsurile date.



4. Copiază pe caiet textul următor, în care sunt prezentate apele stătătoare, apoi citește-l cu atenție și completează spațiile punctate cu termenul corespunzător. Scrie în caiet ce înseamnă fiecare apă stătătoare.

... se formează în mici adâncituri prin adunarea apei din ploii, din topirea zăpezii sau din revărsarea râurilor. Când apa bălții seacă mai mult se poate forma ..., care este o porțiune de pământ îmbibată cu multă apă. Cea mai adâncă și mai întinsă apă stătătoare, care se formează prin adunarea unei cantități mari de apă într-o adâncitură de pe suprafața pământului se numește ...



5. Descrie lacul prezentat în imaginea **c**. Lacul are o întindere mai mare sau mai mică decât balta? Dar adâncimea?

6. Ce fel de ape se află în apropierea localității natale sau pe teritoriul său? Numește aceste ape. Ce importanță au?



Reține



La suprafața pământului se întâlnesc **ape curgătoare** și **ape stătătoare**. Apele curgătoare sunt apele care se scurg pe pantele munților și ale dealurilor și care străbat câmpiile. Sunt reprezentate de **pârâie**, **râuri** și **fluvii**. Pe suprafața pământului se întâlnesc și ape care nu curg. Ele se numesc ape stătătoare și s-au format prin adunarea apei provenite din ploii, din topirea zăpezilor sau din revărsarea râurilor, în adânciturile existente pe suprafața pământului. Apele stătătoare sunt **mlaștina**, **balta** și **lacul**. Pe hărți, apele curgătoare sunt reprezentate prin linii albastre, iar apele stătătoare printr-o pată de aceeași culoare. Toate apele care se găsesc într-un anumit spațiu alcătuiesc **hidrografia** aceluia spațiu.

Vocabular

izvor – locul în care un firicel de apă iese la suprafața pământului și curge; locul de obârșie al unei ape curgătoare. Există și izvoare minerale ale căror ape sunt utilizate de om



Exersează

Identifică, în fiecare text, forma de relief și plantele specifice. Scrie-le pe caiet.

„Pe culmea dealului se-nalță falnic stejarul, la umbra căruia se odihnește uneori un iepure obosit. Este frate cu teiul, arțarul sau frasinul și împreună formează pădurile de foioase care îmbracă dealurile mai puțin semețe.”

„Pe câmpie, printre ierburile scunde,
Mai apar ca niște pete,
Frumoase flori mici, dar cochete.”

„Urcând pe munte, îți iese în cale pădurea de conifere,
cu arborii ei zvelți și drepti. Toți au frunzele ca niște ace.
Primul care te salută este bradul cel voinic.”

Aplică

- Discută cu colegii și numește alte plante specifice pădurilor de conifere și pădurilor de foioase.
- Realizează corespondența dintre textele de mai sus și imagini.

1



2



3



Vocabular

- **arbust** – plantă lemnoasă mai mică decât arborele
- **sol** – stratul de la suprafața pământului în care plantele își înfig rădăcina și de unde își iau apa cu substanțele hrăitoare
- **specie** – grup de plante sau animale cu trăsături și însușiri comune

Reține



Vegetația este reprezentată de toate **plantele** dintr-un anumit spațiu și este formată din **arbori, arbuști și ierburi. Animalele sălbatice** care trăiesc într-un anumit spațiu formează **fauna** aceluia spațiu. Tipul de vegetație și fauna specifică dintr-un anumit loc depind de forma de relief din acel loc, deoarece factorii de mediu (temperatura aerului, precipitațiile, solurile) variază în funcție de înălțime. Multe plante și animale sunt folositoare omului și de aceea noi trebuie să le ocrotim.

Portofoliu

A. Completează o **fișă de observare** a orizontului local, folosind observațiile făcute în timpul excursiilor, cu următoarele caracteristici:

1. Forma de relief din regiunea în care se găsește localitatea natală. Notează: trăsături legate de înfățișare; înălțimea aproximativă; cum a influențat această formă de relief așezarea și dezvoltarea localității voastre. Identifică această formă de relief pe harta fizică a regiunii în care este situată localitatea natală și precizează denumirea ei și semnul convențional cu care este marcată.
2. Apele curgătoare și lacurile din regiune.
3. Vegetația și animalele sălbatice specifice.

B. Caută în cărți sau reviste informații legate de plantele și animalele din orizontul local care sunt ocrotite prin lege sau care au dispărut. Informează-te și din alte surse (reviste de cultură generală, enciclopedii ilustrate, mass-media, internet) dacă în orizontul local există arii naturale protejate. Prezintă colegilor aceste informații.

7. Populație, așezări, activități ale oamenilor

Observă

Privește imaginile alăturate și răspunde următoarelor cerințe:

1. Ce reprezintă aceste imagini? Descrie fiecare imagine.

2. Aceste imagini se pot grupa în perechi. Alege perechile corecte:

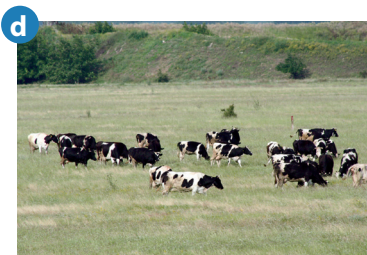
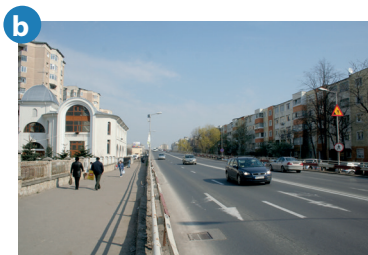
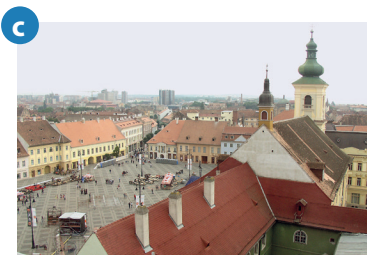
a cu **b** și **c** cu **d**;

a cu **c** și **b** cu **d**;

a cu **d** și **b** cu **c**.

Explică răspunsul dat.

3. Care imagini sunt asemănătoare cu așezarea ta natală?



Activitate în perechi

Citește cuvintele din casetă și notează-le pe caiet. Împreună cu un coleg, formulați propoziții cu aceste cuvinte. Ce fel de așezare omenească poate fi descrisă cu aceste cuvinte?

aglomerație, blocuri, fabrici, peste 15.000 locuitori, magazine, mașini, muzee, parcuri, străzi largi.

Reține



Orizontul local se caracterizează prin însușirile sale naturale (relief, hidrografie, vegetație), dar și prin însușiri legate de **populație, așezări și activități ale oamenilor**.

Toți locuitorii unei așezări omenești formează **populația**. Populația unei așezări se deosebește de populația altei așezări prin numărul total de locuitori, prin numărul de copii, de persoane adulte și vârstnice (principalele **grupe de vârstă**), dar și prin ocupațiile pe care le au oamenii.

Descoperă

1. Citește textul de mai jos și răspunde cerințelor:

Așezările omenești sunt „grupări de locuințe [...] și de oameni ce își desfășoară activitatea pe un anumit teritoriu...”
(Simion Mehedinți – Terra. Introducere în geografie ca știință)

- Cum definește Simion Mehedinți așezările omenești?
- De câte feluri sunt așezările?

2. Identifică termenii care desemnează așezarea descrisă în textul următor:

Ascuns între două dealuri și înconjurat de o pădure deasă, se întinde satul în care locuiesc bunicii mei. Este o așezare rurală mică, cu vreo 300 de locuitori, toți oameni harnici care, de la primul freamăt al primăverii până la prima ninsoare, lucrează pe ogorul situat la marginea satului. Aerul curat, cântatul cocoșilor, măcănitul rațelor, mugetul vacilor fac din curtea bunicilor mei o adevărată lume de basm.

- Cu care imagini asociezi descrierea din text?
- Câți oameni formează populația acestei așezări?
- Cu ce se ocupă locuitorii acestei așezări?

Exersează



1. Ce activități au oamenii din aceste imagini? Care dintre activități sunt specifice locuitorilor din așezările rurale?



2. Casetele de mai jos prezintă caracteristici specifice celor două tipuri de așezări omenești: A - orașe, B - sate. Copiază caracteristicile pe caiet și realizează, prin săgeți, corespondențele corecte pentru fiecare tip de așezare.

Sunt așezări cu o populație mai numeroasă.

Oamenii trăiesc în gospodării alcătuite din case înconjurate de grajduri, hambare, grădini, livezi.

Oamenii lucrează în întreprinderi, fabrici, pe șantiere de construcție, în comerț, transporturi etc.

A. Orașe

B. Sate

Sunt așezări cu o populație mai puțin numeroasă.

Oamenii locuiesc în blocuri sau în case.

Oamenii se ocupă mai ales cu cultivarea plantelor și creșterea animalelor.

Reține



Așezările omenești sunt de două feluri: **rurale** și **urbane**. Așezările rurale sunt reprezentate de **sate** și așezările urbane de **orașe**. *Satele* au o populație mai puțin numeroasă. Locuitorii satelor au pe lângă casa în care locuiesc o grădină, o curte cu adăposturi pentru animale, formând împreună gospodăria. În centrul satului se găsesc, de obicei, clădirile cele mai importante: școala, biserica, dispensarul, primăria ș.a. O mare parte din suprafața satului este ocupată de terenurile pe care oamenii cultivă diferite plante sau de livezi, pășuni, păduri. Locuitorii satului se ocupă mai ales cu **cultivarea plantelor** și cu **creșterea animalelor**.

În *orașe* populația este mai numeroasă. Aici se află multe străzi, case și blocuri în care locuiesc oamenii și multe clădiri în care ei muncesc: fabrici, uzine, magazine, muzee, teatre, instituții de învățământ, instituții medicale etc. Locuitorii orașelor desfășoară activități de natură **industrială**, **comercială**, **culturală**, **educativă**, **sportivă**, **medicală** ș.a.

Așezările omenești pot fi reprezentate, pe hărți, prin următoarele **semne convenționale**:



Sat în Maramureș, cu casele adunate în jurul bisericii



Activitate tipic urbană, în centrul orașului București

Aplică



1. Copiază pe caiet textul următor, apoi completează spațiile libere cu informațiile corecte:

Așezările omenești sunt teritoriile în care locuiesc și muncesc Locuitorii unei așezări formează ... acelei așezări. Așezările diferă după înfățișare, întindere, populație și ... oamenilor. Se deosebesc două tipuri de așezări omenești: rurale, adică ... și ..., adică orașele.

2. Privește imaginile alăturate și realizează corespondențele corecte între locuitori și activitățile pe care aceștia le desfășoară, și tipurile de localități în care trăiesc.



3. Reformulează enunțurile următoare astfel încât să devină adevărate.

- La sate populația este mai numeroasă decât la orașe.
- Toate orașele și satele au același număr de locuitori.
- Clădirile sunt mai numeroase și mai mari în sate decât în orașe.
- Principalele ocupații ale locuitorilor orașelor sunt creșterea animalelor și cultivarea plantelor.
- Așezările omenești sunt răspândite mai ales în regiunile de munte.

4. Populația unei așezări este formată din persoane de sex masculin și din persoane de sex feminin. În tabelul de mai jos sunt date referitoare la populația din două așezări învecinate.

Numele așezării	Populația totală	Număr persoane de sex masculin	Număr persoane de sex feminin
Viișoara	5 226	2 578	2 648
Câmpia Turzii	20 677	9 962	?

- Citește datele din tabel. Care dintre cele două așezări este oraș? Cu cât este mai mare numărul de persoane de sex feminin față de numărul de persoane de sex masculin din Viișoara? Calculează numărul de persoane de sex feminin din Câmpia Turzii.

Explică

1. Prin ce caracteristici este diferită populația unei așezări de populația altei așezări?

2. Explică de ce:

- așezările sunt răspândite în toate formele de relief, dar mai ales în regiunile de câmpie și de deal;
- majoritatea așezărilor sunt situate în apropierea unor ape curgătoare sau stătătoare;
- ocupațiile oamenilor diferă în funcție de tipul de așezare.

Exersează

1. Adună informații de la toți membrii familiei tale (părinți, frați, bunici, rude apropiate) legate de vârstă și de ocupație. Completează un tabel asemănător:

Nume și prenume	Vârsta	Ocupația
...
...

a. Grupează persoanele, după vârstă, astfel: între 0 și 19 ani; între 20 și 65 ani; peste 65 ani. Pentru care grupă de vârstă numărul de persoane este mai mare?

b. Grupează persoanele, după ocupație, astfel: elevi, persoane care lucrează, pensionari. Pentru care grupă numărul de persoane este mai mare?

c. Compară rezultatele tale cu rezultatele obținute de colegii tăi.

d. Adunați toate datele obținute și completați pe tablă un tabel cu numărul total de persoane pentru fiecare grupă de vârstă și după ocupații. Care grupă de vârstă este mai numeroasă? Există vreo legătură între mărimea grupelor de vârstă și mărimea grupelor după ocupații?

2. a. Localizează pe harta regiunii în care locuiești așezările omenești. Citește denumirea localităților și numește tipul de așezare (sat sau oraș). Scrie pe caiet, în coloane separate, numele orașelor și ale satelor identificate în orizontul local. Care tip de așezări cuprinde un număr mai mare de localități?

b. Identifică bogățiile (resursele) naturale care se găsesc în orizontul local. Ce legături există între aceste resurse și ocupațiile oamenilor?

c. Așezările omenești nu au apărut toate în același timp. Folosind cunoștințele dobândite la *istorie*, precizează în ce perioadă au apărut primele așezări omenești. Dă exemple de tradiții și de obiceiuri din orizontul local. Dă exemple de mănăstiri, monumente istorice și alte obiective reprezentative din orizontul local.

3. a. În ce fel de localitate trăiești? Poți spune, cu aproximație, câți locuitori numără?

b. Descrie satul în care locuiești tu sau în care locuiesc bunicii tăi. Cum sunt așezate gospodăriile? Sunt apropiate sau mai îndepărtate, despărțite de grădini, livezi? Ce plante se cultivă în împrejurimile satului? Ce animale cresc oamenii din sat?

c. În orașul tău sau în orașul situat în apropierea localității natale sunt multe clădiri? Predomină blocurile sau casele? Numește cele mai importante clădiri și locurile din oraș în care îți place să te plimbi. Cu ce se ocupă oamenii pe care îi cunoști?

Portofoliu

A. Completează o **fișă de observare** a orizontului local, folosind observațiile făcute în timpul excursiilor și informațiile obținute prin studiul personal, cu următoarele caracteristici:

- numele așezărilor urbane și rurale;
- aspecte privind vechimea așezărilor;
- aspecte legate de întindere, înfățișare, clădiri existente etc;
- informații privind populația din regiune, tradiții, obiceiuri specifice;
- principalele activități ale oamenilor.

B. Caută informații (în presa locală, la bibliotecă, pe internet) legate de numărul de locuitori din localitatea natală și de principalele ocupații ale oamenilor. Prezintă colegilor aceste informații.



Mă bucur să ne revedem. De la ultima noastră întâlnire, ai descoperit că, dincolo de orizontul apropiat, se întinde **orizontul local**, care cuprinde localitatea, județul și regiunea natală. Dar despre acestea din urmă vom învăța în viitoarele lecții. Până atunci, nu uita de *portofoliul* tău. El reprezintă cartea ta de vizită, adică este:

- colecția ta de materiale și de informații geografice;
- dovada performanțelor tale școlare, căci te va conduce sigur spre calificativele maxime;
- dovada faptului că ai dobândit noi cunoștințe și abilități, care te vor ajuta să devii o persoană deosebită, cu o atitudine civică privind cunoașterea, conservarea și protecția mediului, cu respect pentru diversitatea naturală și umană.

Ai grijă! Grupează materialele și ordonează-le pe teme, în funcție de lecțiile parcurse.

Ai realizat ziarul **Orizontul apropiat**? Felicitări! Deja ai primul material în *portofoliu*. Nu uita *fișele de observare* a orizontului local. Informează-te și colecționează cât mai multe materiale. Așa vei descoperi frumoasa lume în care trăim cu toții.



Recapitulare



1. Copiază pe caiet enunțurile următoare. Privește cu atenție imaginea alăturată și scrie A, dacă propoziția este adevărată, sau F, dacă propoziția este falsă, în dreptul fiecăruia dintre enunțurile de mai jos.
 - a. Mașina albastră se deplasează de la NV spre SE.
 - b. Clădirea marcată cu A este situată la sud de clădirea marcată cu B.
 - c. Cea mai nordică dintre clădiri este marcată cu litera C.
 - d. La est de copacul marcat cu D se află clădirea marcată cu B.
 - e. Copacul marcat cu E este situat în partea de sud a imaginii.
 - f. Mașina verde se deplasează de la NV spre SE.

2. Completează spațiile libere din enunțurile următoare:

Cele mai înalte forme de relief sunt ..., pe care îi recunoaștem pe hartă după culoarea Spre deosebire de munți, ... au culmile mai domoale și rotunjite. Aceste forme de relief sunt marcate pe hartă prin culoarea Cu verde sunt marcate, pe hartă, formele de relief numite Acestea sunt netede și au cele mai mici Cele mai multe ape ... izvorăsc din munți. Pe hartă sunt marcate cu linii de culoare Cu această culoare sunt marcate și ..., care sunt ape stătătoare.

3. Reformulează enunțurile astfel încât să devină adevărate.

- a. La câmpie se întâlnesc păduri de conifere.
- b. Pădurile de foioase sunt formate din arbori cu frunzele ca niște ace.
- c. În pădurile de foioase cresc brazi, molizi și trăiesc animale precum ursul și jderul.
- d. Munții sunt acoperiți de ierburi scunde și plante cu flori precum macul, mușetelul, albastrelele.

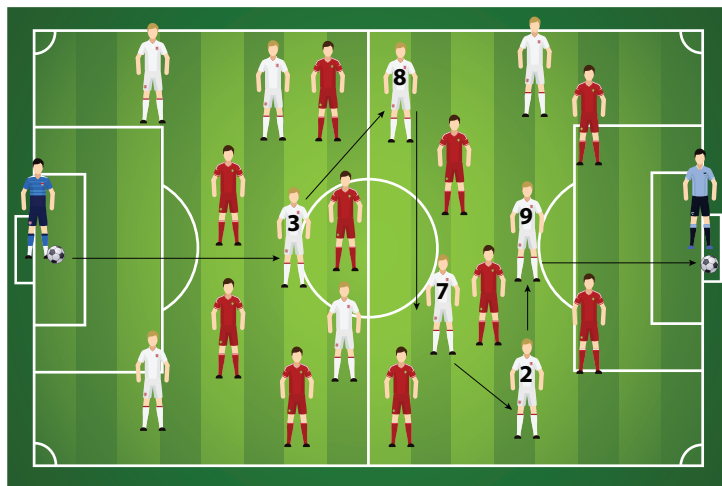
4. Descrie orizontul local, precizând caracteristicile observabile naturale și pe cele legate de populație, așezări și activități ale oamenilor. Folosește pentru descriere și fișele de observare din portofoliu.

Autoevaluare

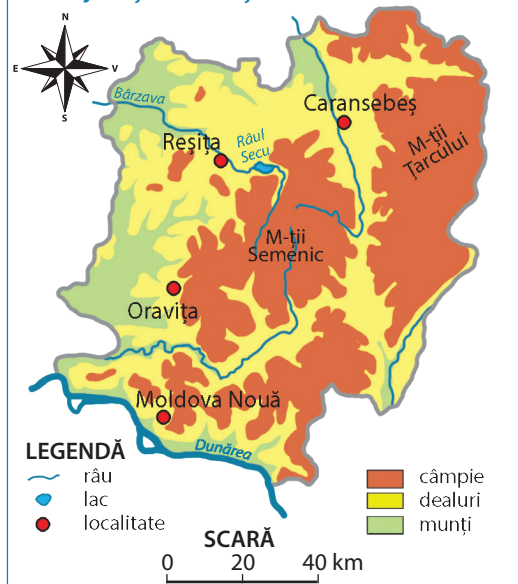
- 1.** Astăzi ești jurnalist sportiv și vei comenta partida de fotbal dintre echipa băieților din clasa a IV-a A (jucătorii în alb) și echipa băieților din clasa a IV-a B (jucătorii în roșu). Copiază pe caiet textul următor și completează cu informațiile corecte spațiile punctate.



Portarul echipei albe, aflat în partea de vest a terenului, pasează mingea pe direcția V-E. Mingea ajunge la jucătorul cu numărul 3 care o direcționează spre jucătorul cu numărul 8, aflat în partea de N... Jucătorul cu numărul 8 este flancat la SE și la ... de doi adversari, dar reușește să paseze mingea la colegul său cu numărul 7, aflat la ... Acesta îndreaptă mingea spre ...E, la jucătorul cu numărul 2, care pasează colegului său cu numărul 9 aflat în direcția ... Jucătorul cu numărul 9 șutează puternic spre poarta adversarilor aflată în partea de ... și GOOOL.



Harta județului Caraș-Severin



- 2.** Privește harta alăturată. În mod intenționat, pe această hartă s-au strecurat trei elemente greșite. Identifică aceste elemente și notează-le pe caiet.

- 3.** Copiază, pe caiet, enunțurile următoare și completează-le cu variantele corecte de răspuns.



- a.** Desenul care reprezintă într-o formă micșorată spații foarte întinse se numește plan
harta
- b.** Dacă ne aflăm pe creasta muntelui, linia orizontului pare foarte apropiată
depărtată
- c.** Soarele apune în partea de orizont numită miazănoapte
vest
- d.** dintr-un anumit spațiu este reprezentată Vegetația
de toate plantele care cresc în acel spațiu.

GRILĂ DE AUTOEVALUARE

	Itemul 1	Itemul 2	Itemul 3
Foarte bine	5-6 răspunsuri corecte	3 răspunsuri corecte	4 răspunsuri corecte
Bine	3-4 răspunsuri corecte	două răspunsuri corecte	3 răspunsuri corecte
Suficient	două răspunsuri corecte	un răspuns corect	două răspunsuri corecte

Modificări observabile în realitatea înconjurătoare

Amintește-ți



Pământul, planeta noastră, se rotește atât în jurul propriei axe, cât și în jurul Soarelui. Noi nu simțim aceste mișcări pentru că ne aflăm pe Pământ și ne rotim odată cu acesta, dar observăm mișcarea aparentă a Soarelui pe cer în cursul unei zile și toate schimbările care se produc în jurul nostru pe parcursul unui an.

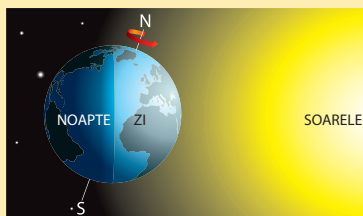
Observă

1. Privește în jurul tău. Este lumină sau întuneric? Este zi sau noapte? Pe cer strălucește Soarele sau este acoperit de nori?

2. Analizează imaginile A și B. Care dintre imagini ilustrează momentul numit zi? De ce după zi vine noapte? Observă termometrele de pe fiecare imagine. Este mai cald ziua sau noaptea? Ce schimbări aduce în activitatea oamenilor ciclul zi-noapte? Dar în viața plantelor și animalelor?



Reține



Pământul se rotește în jurul axei sale de la vest la est. Partea Pământului îndreptată spre Soare este luminată, aici fiind zi și temperaturi mai mari. În partea opusă este întuneric, acolo fiind noapte și temperaturi mai scăzute.

Ciclul zi-noapte are o durată totală de 24 de ore, adică durata unei rotații complete a Pământului în jurul axei sale.

Aplică

Numește două modificări din realitatea înconjurătoare determinate de mișcarea Pământului în jurul axei sale.

Descoperă

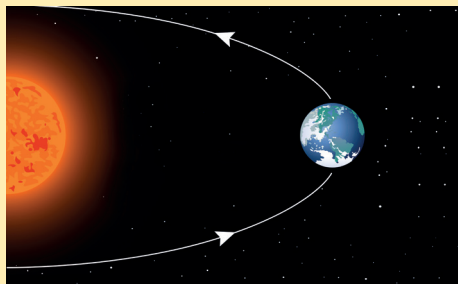
Citește textul următor:

În fiecare zi, parcul își primește vizitatorii. Astăzi iarba este veselă, florile se alintă la soare și păsărelele cirpesc gălăgioase printre frunzele arborilor. Dar nu este tot timpul anului la fel. A fost o vreme când parcul era trist și gol, fără iarba sau flori, cu mormane de zăpadă adunate în unele locuri. Arborii își pierduseră frunzele de mult, tremurau neajutorați în calea vântului puternic și nicio pasăre nu se mai auzea, doar vuietul vântului și goana fulgilor de nea care cădeau din cerul supărat. Zile întregi a fost așa, până la un moment dat, când Soarele a început să încălzească iară și totul s-a schimbat. Timizi au apărut ghiociei, apoi iarba a început să crească, arborii s-au înveșmântat cu frunzele lor bogate și din nou păsărelele au început să cânte.

Identifică schimbările petrecute în parc. Explică faptul că parcul nu arată mereu la fel.



Reține

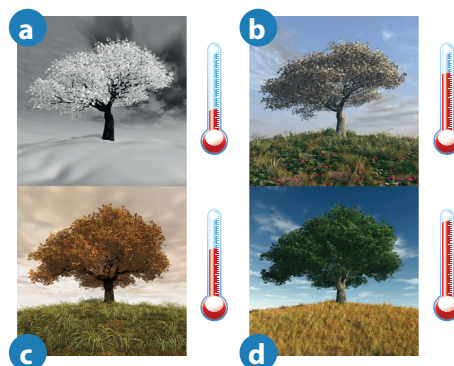


În afară de mișcarea de rotație în jurul propriei sale axe, Pământul se rotește și în jurul Soarelui. O rotație completă a Pământului *în jurul Soarelui* se produce într-un an. În timpul mișcării, Pământul își schimbă mereu poziția față de Soare, de aceea nu primește peste tot aceleași cantități de lumină și de căldură. Acest fapt duce la formarea, în zona în care se găsește situată țara noastră, a *patru anotimpuri: primăvara, vara, toamna și iarna*.

Observă

Privește imaginile alăturate și răspunde următoarelor cerințe:

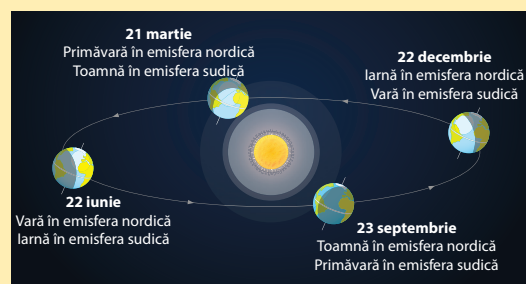
1. Ce anotimp este în fiecare dintre cele patru imagini?
2. Cunoscând faptul că anotimpurile se repetă în fiecare an în aceeași ordine, stabilește ordinea corectă a fotografiilor.
3. Descrie fiecare anotimp. Urmărește și schimbările de temperatură marcate pe termometrele din dreapta imaginilor.



Reține



Între 21 martie și 23 septembrie este mai luminată și încălzită jumătatea de nord a planetei, unde ne aflăm și noi. Dacă la noi este primăvară urmată de vară, în jumătatea de sud a Pământului este toamnă și apoi iarnă. Din 23 septembrie până pe 21 martie, Soarele încălzește și luminează mai puțin jumătatea nordică și mai mult cea sudică. În partea nordică a Pământului este toamnă și urmează iarna, spre deosebire de jumătatea sudică unde este primăvară și urmează vara.



Clubul „Prietenii naturii”

Pe lângă schimbările care au loc în natură, în jurul nostru se mai produc și schimbări datorate activităților oamenilor. Prin unele acțiuni, oamenii au o influență negativă asupra mediului din jurul nostru: tăierea pădurilor, eliberarea în aer, în ape și în sol a unor substanțe toxice, vânătoarea necontrolată a animalelor sălbatice etc.

Pământul oferă condiții prielnice pentru viața oamenilor, a plantelor și a animalelor: aer, apă, hrană. Noi, oamenii, trebuie să avem grijă de mediul în care trăim, să păstrăm aerul, apa și solurile curate, să păstrăm pădurile. Dacă noi avem grijă de Pământ, și el va avea grijă de noi, oferindu-ne cele necesare vieții.

Aplică

1. Numește două modificări din realitatea înconjurătoare determinate de mișcarea Pământului în jurul Soarelui.

2. Reformulează enunțurile următoare astfel încât să devină adevărate. Scrie, pe caiet, enunțurile adevărate.

- Multe schimbări pe care le observăm în jurul nostru sunt legate de mișcările Soarelui.
- În cursul unui an, Pământul primește de la Soare aceeași cantitate de lumină și căldură.
- Mișcarea Pământului în jurul propriei axe determină formarea anotimpurilor.
- Ziua și noaptea au o durată egală pe tot parcursul anului.

Repere de timp: ora, ziua, săptămâna, anul, calendarul

Amintește-ți



Oamenii au simțit dintotdeauna nevoia să măsoare timpul, pentru că, astfel, puteau să-și organizeze activitățile în condiții mai bune. Pentru aceasta s-au folosit de schimbările naturale care se repetă, cu regularitate, la aceleași intervale de timp. Ciclul zi-noapte reprezintă, de fapt, o trecere regulată de la lumină la întuneric. Repetarea anotimpurilor la aceleași intervale de timp produce schimbări naturale ușor de sesizat. Observând că aceste modificări se produc cu regularitate, oamenii le-au folosit pentru măsurarea și împărțirea timpului.

Observă



Imaginile alăturate îl prezintă pe Andrei în patru ipostaze diferite ale zilei.

Privește imaginile și răspunde cerințelor:

1. La ce oră se trezește Andrei în fiecare zi? La ce oră adoarme el seara? Ce interval de timp se scurge între aceste ore?

2. Ordonează imaginile:

a. după oră;

b. după ziua săptămânii.



Descoperă

Transcrie pe caiet textele și subliniază momentele de timp la care se face referire în dialog.



*Nouă frați am fost la două,
La petrecerea din tei.
Ciripit-am pân' la trei.
După care, pe la șase,
Doar noi două am plecat,
Că la nouă s-a înserat.*

*La patru eu te-am căutat!
Și-am ciripit neîncetat,
Ca să mergem jos la vale,
Noi cei patru bobocei,
La cules de niște mei
Căci cămărilor sunt goale.*



Aplică

În această mulțime de litere sunt ascunse șapte cuvinte. Descoperă aceste cuvinte și notează-le pe caiet. Ce reprezintă ele?

A	L	N	P	S	D	I	V
M	I	E	R	C	U	R	I
L	U	N	I	A	M	E	N
J	O	I	E	M	I	R	E
O	L	C	I	E	N	J	R
N	M	A	R	Ț	I	M	I
M	C	B	J	L	C	A	Ț
S	S	Â	M	B	Ă	T	Ă

Reține



- O zi (adică un ciclu zi-noapte) are durata unei rotații complete a Pământului în jurul axei sale. Ziua are 24 de ore.
- O săptămână are 7 zile. Ordinea zilelor săptămânii este întotdeauna aceeași. Într-o lună sunt 4 săptămâni întregi, plus 2 sau 3 zile.
- 12 luni formează un an. Anul este timpul necesar Pământului pentru a face o rotație completă în jurul Soarelui. Aceasta se produce în 365 de zile și 6 ore. Anul are 365 de zile. Cele 6 ore se adună o dată la 4 ani și se formează o zi (6 x 4 = 24 ore), care se adaugă lunii februarie. Anul în care luna februarie are 29 de zile se numește *an bisect* și are 366 de zile.

Exersează

1. Ce oră este acum? În ce zi a săptămânii este notată în orar *geografia*? În ce zile și între ce ore ești la școală? Câte ore petreci zilnic la școală? Care sunt zilele săptămânii când nu vii la școală?

2. În ce dată suntem astăzi? În ce anotimp și în ce an vei fi în clasa a V-a tot la această dată? În ce lună, anotimp și an a fost prima ta zi de școală? În ce lună, anotimp și an vei promova clasa a IV-a?

3. Calculează: $2 + (6 : 3)$; $(30 + 40) : 10$; $(4 \times 4) - 4$.

Scrie în caiet fiecare rezultat. Care număr reprezintă:

- câte zile sunt într-o săptămână?
- câte săptămâni sunt într-o lună?
- câte luni sunt într-un an?

Amintește-ți



Ordinea lunilor anului rămâne mereu aceeași. Oamenii au observat că unele schimbări naturale se desfășoară periodic, numai în anumite luni. Ca urmare, au grupat lunile după durata zilelor și a nopților și după fenomenele naturale care se produc. Așa au apărut *anotimpurile*; ele corespund momentelor parcurse de Pământ în jurul Soarelui. Fiecare anotimp durează 3 luni.

Observă



Ordonează corespunzător imaginile de mai jos astfel încât să respecte ordinea lunilor dintr-un an. Grupează lunile după anotimpul corespunzător. Ce luni lipsesc?



septembrie



ianuarie



noiembrie



august



martie

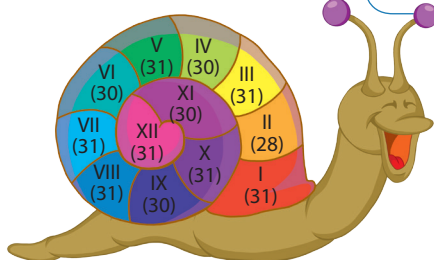


decembrie

Exersează

Scrie în caiet numele fiecărei luni și cifra romană corespunzătoare. Grupează lunile după anotimp.

*Deși pare cam micuță,
Zile, luni duc în căsuță.
Fără zor și grabă mare
Eu port anul în spinare.*



Aplică



Atenți la schimbările care au loc în jurul lor, oamenii au dat și alte denumiri lunilor anului (denumiri populare). Asociază numele fiecărei luni din coloana **A** cu denumirea sa populară din coloana **B**. Precizează ce schimbări care se produc în natură au determinat oamenii să denumească lunile astfel.

A

- ianuarie
- Mai
- lunie
- Iulie

B

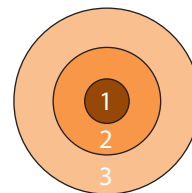
- Cireșar
- Cuptor
- Florar
- Gerar

Localitatea natală. Regiunea înconjurătoare. Țara

Observă



Dacă cel mai mic cerc, marcat cu 1, reprezintă localitatea natală, cu ce număr este marcată regiunea înconjurătoare? Dar țara în care trăim?



Descoperă

George este prieten cu Nicolas, un băiat dintr-o altă țară europeană. Citește scrisoarea trimisă de George prietenului său, analizează hărțile și răspunde la cerințele următoare.

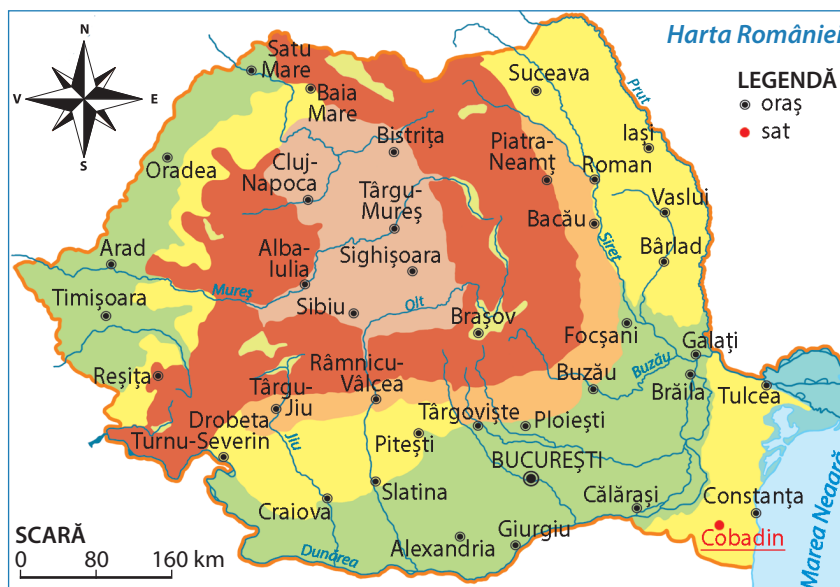
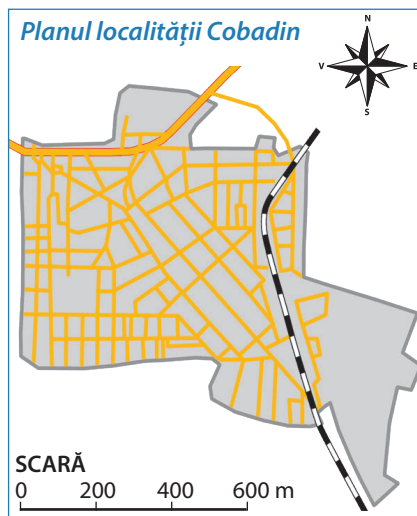
„Dragă Nicolas,

Așa cum ți-am promis, îți trimit câteva hărți, pentru a afla mai multe informații despre locurile în care trăiesc. Localitatea mea natală este un sat situat într-o regiune frumoasă, cu dealuri joase, care se întinde până la mare. În regiune sunt mai multe orașe. Cel mai mare este Constanța, orașul pe care l-ai vizitat și tu. Regiunea mea este situată în sud-estul țării mele. Așa cum știi, țara mea se numește România și este situată, ca și țara ta, în Europa.”

1. Cum se numește satul în care locuiește George? În ce regiune a țării se află această localitate? Localizează satul lui George pe harta regiunii și pe harta României.

2. Din ce cauză, modul de reprezentare a localității Cobadin diferă pe cele trei hărți?

3. Pe care hartă poți localiza orașul în care locuiești sau cel mai apropiat oraș de localitatea natală? Dar dacă locuiești în Dobrogea?



Vocabular

- **regiune** – teritoriu mai întins, în care se află orizontul local. Regiunea are limite clare, iar elementele mediului (relief, climă, ape, soluri, resurse naturale, populație, așezări) sunt relativ omogene, conferind regiunii respective un caracter distinct, diferit de cel al regiunilor vecine

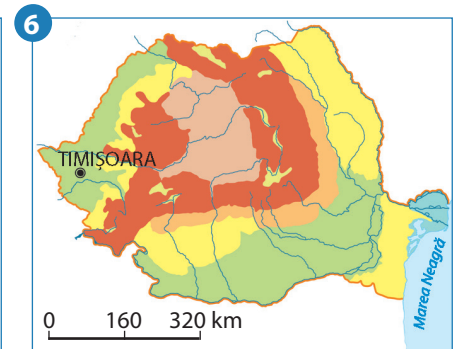
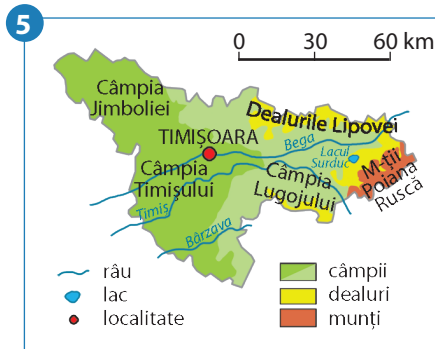
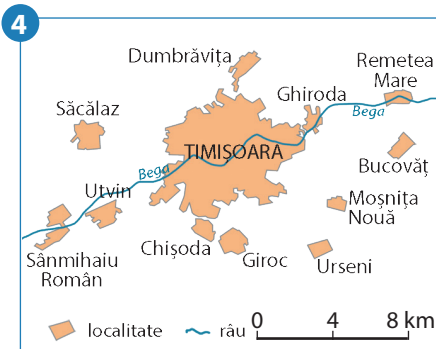
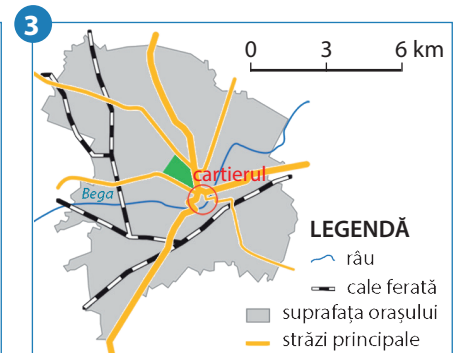
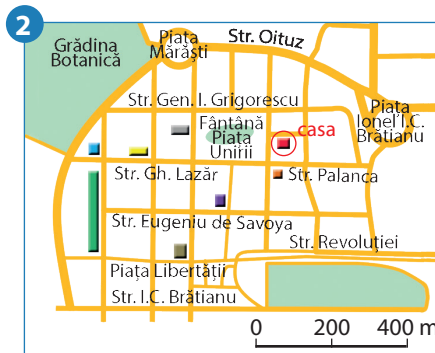
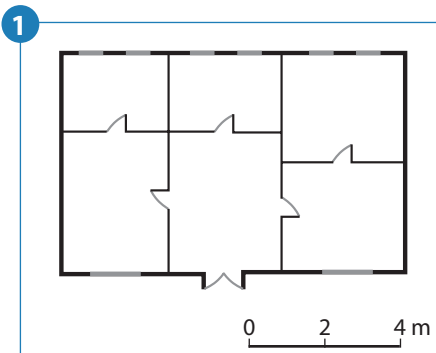
Reține



Spațiul extins din jurul localității natale este reprezentat de **regiunea** în care trăiești. Dincolo de această regiune se întind alte regiuni. Fiecare regiune are însușiri proprii legate de relief, ape, vegetație, așezări omenești, resurse naturale, caracteristici îi dau o înfățișare aparte și o deosebesc de alte regiuni.

Mai multe regiuni formează un teritoriu numit **țară**, în care trăiesc oameni ce vorbesc aceeași limbă, care au aceleași obiceiuri și care respectă aceleași reguli, numite legi. Țara noastră se numește **România**. Ea se învecinează cu alte țări, care, la rândul lor, au alte țări vecine. Întinderea mare de uscat pe care se află mai multe țări reprezintă un **continent**. România se află pe continentul numit **Europa**.

- 1 – planul unei locuințe;
- 2 – poziția unei case într-un cartier;
- 3 – poziția cartierului în oraș;
- 4 – poziția orașului în orizontul local;
- 5 – poziția orașului în regiune (județ);
- 6 – poziția orașului în cadrul țării.



Aplică

Răspunde următoarelor cerințe:

1. Cum se numește regiunea în care este situată localitatea ta natală? În ce parte a țării este situată? Ce forme de relief predomină? Numește două ape (râuri sau lacuri) din regiune. Numește cele mai importante orașe.

2. Caută în Atlasul geografic hărți pe care se află marcată localitatea natală. Notează în caiet titlul fiecărei hărți și scara la care este realizată. Compară aceste hărți din punct de vedere al suprafeței reprezentate și al elementelor marcate. Compară aceste hărți din punct de vedere al scării. Pe care hărți suprafețele și elementele din realitate au fost micșorate de mai multe ori?



Activitate în perechi

Împreună cu colegii tăi realizează un colaj cu imagini, având titlul „De la localitatea natală la țara mea”. Imaginile să fie reprezentative pentru orizontul local, pentru regiune și pentru țară.

Împreună am aflat că lumea înconjurătoare înseamnă mai mult decât **orizontul apropiat** și **orizontul local**. Ea se continuă și dincolo de localitatea noastră, de **regiunea** din care aceasta face parte, până la întinderea țării și mult mai departe.

Formele de relief, râurile sau lacurile, plantele, animalele, solul, precum și însușirile legate de temperatura aerului, precipitații, vânturi reprezintă **elementele naturale** care caracterizează un anumit spațiu (localitate, regiune sau țară) și formează **cadrul său natural**.

Dar o localitate, o regiune sau o țară se caracterizează și prin aspecte legate de așezările omenești (tip, mărime, aspect), de **populație** (număr, grupe de vârstă), de **activitățile oamenilor**. Împreună, elementele naturale și elementele create sau introduse de om definesc **geografia** aceluia spațiu, respectiv **geografia orizontului local**, **geografia regiunii** sau **a țării**.



Recapitulare

Alina locuiește în cartierul Rogerius din orașul Oradea. Observă desenele alăturate și răspunde următoarelor cerințe:

1. Cu ce literă este marcat desenul care reprezintă planul simplificat al cartierului Rogerius? Ce reprezintă acest cartier pentru Alina?
2. Cu ce literă este marcat desenul care prezintă orașul Oradea?
3. Cu ce literă este marcat desenul care prezintă regiunea în care este situat orizontul local al Alinei?

4. Desenele marcate cu literele A și B au fost realizate la scările:

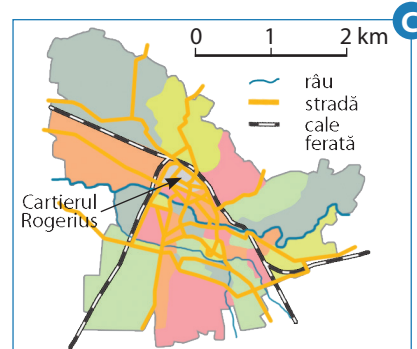
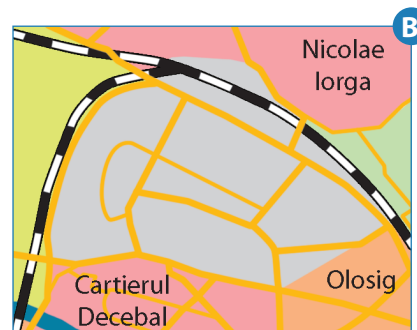
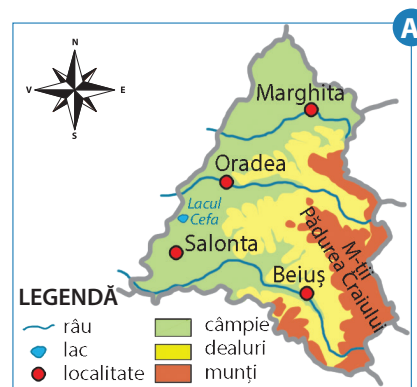
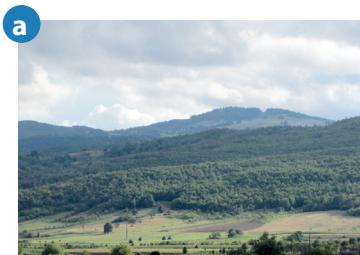
1. 0 250 500 750 m 2. 0 40 80 120 km

Alege varianta care indică asocierea corectă dintre desen și scara la care a fost realizat:

a. A - 1 și B - 2; **b.** A - 2 și B - 1.

Care dintre cele trei desene (A, B, C) reprezintă o hartă? Ce diferențe sunt între un plan și o hartă? Dar asemănări?

5. Mai jos sunt prezentate două imagini din regiunea în care este situat orizontul local al Alinei. Observă imaginile și alege titlul potrivit pentru fiecare: *Culturi agricole în Câmpia Ierului*; *Orașul Oradea*; *Peisaj din Munții Codru-Moma*.



Autoevaluare

1. Punctele X și Y din imaginea 1 reprezintă localitățile în care se află copiii din imaginile 2 și 3.

A. Scrie, pe caiet, ce mișcare a Pământului este sugerată de imaginea 1.

B. Scrie, pe caiet, varianta de răspuns care indică asocierea corectă dintre imaginile 2 și 3 și cele două localități marcate pe glob prin punctele X și Y.

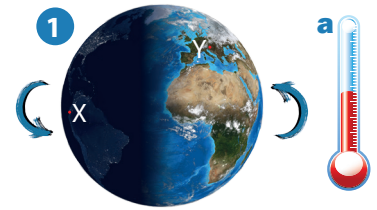
a. 2 - X și 3 - Y;

b. 2 - Y și 3 - X.

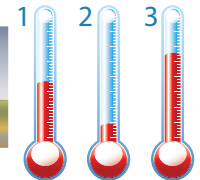
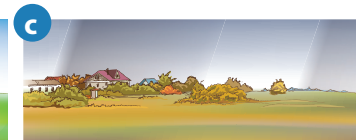
C. Ciclul zi-noapte aduce schimbări ale temperaturii aerului. Scrie, pe caiet, varianta de răspuns care indică asocierea corectă dintre localitățile marcate cu punctele X și Y și temperaturile indicate de termometrele alăturate, marcate cu a și b.

a. X - a și Y - b;

b. X - b și Y - a.



2. Desenele de mai jos, marcate cu literele a, b și c prezintă același spațiu în anotimpuri diferite, iar cele marcate cu 1, 2 și 3 temperaturile înregistrate în aceste anotimpuri.



A. Scrie, pe caiet, ce mișcare a Pământului are ca rezultat formarea anotimpurilor.

B. Anotimpul care nu este reprezentat în imagine este primăvara. Scrie, pe caiet, ce anotimp indică fiecare imagine.

C. Scrie, pe caiet, varianta de răspuns care indică asocierea corectă dintre anotimpuri și temperaturile indicate de termometrele alăturate, marcate cu 1, 2 și 3.

a. a - 1; b - 2; c - 3;

b. a - 2; b - 3; c - 1;

c. a - 3; b - 1; c - 2.

3. Copiază, pe caiet, enunțurile următoare și completează-le cu răspunsurile corecte:

a. Apele care se scurg pe pantele munților și ale dealurilor și care străbat câmpiile se numesc

b. Munții cu înălțime mai mare sunt marcați pe hartă printr-o culoare mai

c. Semnele convenționale folosite pentru reprezentarea pe hartă a elementelor naturale și a celor introduse de om sunt notate în ... hărții.

d. Spațiul pe care putem să-l cuprindem cu privirea până la linia orizontului alcătuiește

e. Așezarea de dimensiuni mai mari și cu o populație mai numeroasă se numește

f. Punctele ... ne sunt de folos pentru a ne orienta și a ști în ce direcție să ne deplasăm ca să ajungem în locul dorit.

GRILĂ DE AUTOEVALUARE

	Itemul 1	Itemul 2	Itemul 3
Foarte bine	3 răspunsuri corecte	3 răspunsuri corecte	5-6 răspunsuri corecte
Bine	două răspunsuri corecte	două răspunsuri corecte	3-4 răspunsuri corecte
Suficient	un răspuns corect	un răspuns corect	două răspunsuri corecte



Test de evaluare sumativă



Citește cu atenție enunțurile următoare și alege răspunsul corect:

- Spațiul în care îți desfășori existența ta zilnică reprezintă:
 - linia orizontului;
 - orizontul apropiat;
 - orizontul local.
- Pentru a ajunge la bibliotecă, care este situată în fața mea, direcția în care trebuie să merg este:
 - dreapta;
 - înainte;
 - stânga.
- În care dintre planurile următoare, dimensiunile reale ale elementelor au fost micșorate de mai multe ori:
 - planul clasei;
 - planul școlii;
 - planul localității.
- Partea de orizont opusă celei de miazăzi se numește:
 - apus sau vest;
 - miazănoapte sau nord;
 - răsărit sau est.
- Punctul intercardinal situat în direcția opusă punctului intercardinal NE este:
 - SE;
 - SV;
 - NV.
- Ridicăturile și adânciturile care se găsesc la suprafața pământului formează:
 - fauna;
 - hidrografia;
 - relieful.
- Ciclul zi-noapte are o durată totală de:
 - 6 ore;
 - 12 ore;
 - 24 ore.
- Dacă la noi este primăvară, în jumătatea sudică a planetei este:
 - iarnă;
 - toamnă;
 - vară.
- În anul bisect luna februarie are:
 - 28 de zile;
 - 29 de zile;
 - 30 de zile.
- Versanții abrupti și culmile cu vârfuri ascuțite sunt specifice formelor de relief numite:
 - câmpii;
 - dealuri;
 - munți.

PROIECT „NATURA ESTE PRIETENA MEA!”



Pentru a-și ordona ocupațiile lor zilnice și pentru a număra trecerea intervalelor mari de timp oamenii au conceput calendare. Calendarul împarte timpul în ani, luni și zile. Natura din jurul nostru are și ea propriul său calendar, cu ani, luni și zile, pe care îl parcurge în tăcere. Noi, oamenii, prea preocupați de viața noastră, uităm să avem grijă de natură, de multe ori o neglijăm sau chiar îi facem rău și o împiedicăm să-și urmeze acest calendar. Îți propun un proiect: **Natura este prietena mea!** Învață să fii prietenul naturii, căci natura este casa noastră, a tuturor. Ce ai de făcut:

Tema proiectului: Natura este prietena mea!

Scopul proiectului: Înțelegerea necesității de a trăi în armonie cu natura și de a proteja mediul.

Ce vei realiza? O carte care să prezinte aspecte din realitatea înconjurătoare:

- schimbările care au loc în natură, timp de o lună;
- acțiuni ale oamenilor cu o influență negativă asupra elementelor naturale din cartierul tău, din localitatea natală și din regiunea înconjurătoare;
- o listă cu zece reguli care trebuie respectate pentru a evita distrugerea naturii înconjurătoare;
- fotografii, desene sau orice alte materiale care îți pun în valoare creativitatea și originalitatea și demonstrează relația ta de prietenie cu natura.

Cum vei lucra? O carte poate avea mai mulți autori. Formează cu colegii echipe de câte patru-cinci elevi. Fiecare echipă realizează propria carte. Stabiliți sarcini de lucru pentru fiecare autor.

U2

România

Elemente de geografie generală



CONȚINUTURI:

- ROMÂNIA – LIMITE ȘI VECINI

- ROMÂNIA – CARACTERISTICI NATURALE:

- RELIEFUL. CARACTERISTICI GENERALE ȘI TREPTE DE RELIEF

- CLIMA, APELE, VEGETAȚIA, ANIMALELE ȘI SOLURILE

- ROMÂNIA – CARACTERISTICI INTRODUSE DE OM:

- LOCUITORII ȘI AȘEZĂRILE OMENEȘTI

- ACTIVITĂȚILE ECONOMICE



Termeni geografici:

- graniță;
- forme și unități de relief;
- trepte de relief;
- vreme, climă;
- populație, așezări;
- resurse naturale;
- activități economice.

Limite și vecini

Observă

Privește imaginea alăturată. Suprafața ocupată de țara noastră este colorată cu verde sau cu portocaliu? Cu ce culoare este desenată linia curbă închisă care reprezintă conturul, adică limitele României?



Descoperă

1. Citește textul următor. Găsește cuvântul care semnifică limita până la care se întinde teritoriul României.
„Călătorii străini care-au străbătut văile României [...] în căruțele de poștă de-acum patruzeci de ani, cu greu ar mai cunoaște astăzi locurile pe unde-au umblat [...] Moșia lui Mircea ș-a lui Ștefan, libera și mândra Românie de azi, nemaicrescând în lături, a trebuit să crească-n sus și să saltă zi cu zi [...]. Din hotar în hotar, în lung și-n lat, o prind acum, ca-ntr-o rețea, șosele netede, pietruite, și linii ferate înșirând pe firele lor orașele înfloritoare și sutele de fabrici ce scot la lumină bogățiile țării.”

(Alexandru Vlahuță – *România pitorească*)

2. Alege, din caseta alăturată, cuvintele care au același înțeles și care semnifică limita ce desparte o țară de altă țară.

Notează în caiet cuvintele respective și caută, în dicționare sau în alte surse, și alți termeni care au același înțeles.

apus, hotar, vest, orizont,
graniță, zare.

Observă



Reține



Fiecare țară ocupă un anumit teritoriu dintr-un continent. Linia imaginară care desparte teritoriul unei țări de teritoriul altei țări vecine se numește **graniță**. Această linie a fost stabilită prin înțelegerea dintre țările vecine. Ea poate fi trasată pe uscat (și atunci se numește graniță **convențională**) sau poate să urmeze traseul unui element natural (râu, fluviu), situație în care granița este **naturală**. Pe hărți, granița este marcată printr-o linie continuă sau întreruptă.



Analizează harta de mai sus. Urmărește pe hartă granițele României și apoi răspunde la următoarele întrebări.

- De câte feluri sunt granițele?
- Numește apele care formează granițele naturale. Notează-le pe caiet, cu liniuțe, unele sub altele.
- Numește localitățile între care granița cu Bulgaria este naturală și pe cele între care granița cu această țară este convențională.

Aplică

1. În ce parte România are ieșire la Marea Neagră?
2. Numește țările vecine României. Notează-le pe caiet, cu liniuțe, unele sub altele. Precizează poziția acestora față de țara noastră.
3. Cum se numesc țările cu care se învecinează România între localitățile Pristol și Halmeu?

Exersează



Citește, în tabelul de mai jos, lungimea graniței României cu fiecare țară vecină. Ordonează crescător țările vecine după lungimea totală a graniței pe care o au cu țara noastră.

Țara vecină	Lungimea totală a graniței	Lungimea graniței naturale
Bulgaria	631 km	470 km
Republica Moldova	681 km	681 km
Serbia	546 km	290 km
Ucraina	650 km	344 km
Ungaria	448 km	32 km

(Valorile din tabel sunt rotunjite).



Podul „Noua Europă” dintre România și Bulgaria, prezentat în cele trei imagini de mai sus, este al doilea pod rutier și feroviar care traversează Dunărea (după „Podul Prieteniei” dintre Giurgiu și Ruse). Acesta a fost inaugurat în anul 2013 și leagă localitățile Calafat (din România) și Vidin (din Bulgaria).

În afară de cele două poduri de peste Dunăre, legătura dintre România și Bulgaria mai este asigurată, în porțiunea de graniță convențională, de o cale ferată (Negru Vodă) și o șosea (Vama Veche).

Explică

Explică de ce lungimea totală a graniței cu Republica Moldova este egală cu lungimea graniței naturale.



JOC GEOGRAFIC

Invită-ți colegul de bancă la un joc.

Pregătește nouă bilețele de dimensiuni identice. Scrie pe fiecare numele unei țări vecine sau numele unei ape care formează graniță naturală.

Așază bilețele împăturite într-un săculeț. Extrageți, pe rând, câte un bilețel și indicați poziția țării vecine față de România (în funcție de punctele cardinale) sau țara cu care râul respectiv formează graniță naturală.

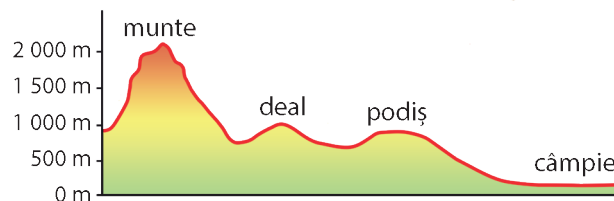
Câștigă cine dă cele mai multe răspunsuri corecte.

Relieful. Caracteristici generale și trepte de relief



Amintește-ți

- Ce formează ridicăturile și adânciturile existente la suprafața Pământului?
 - Citește formele de relief din reprezentarea grafică alăturată, de la cea mai joasă la cea mai înaltă.
 - Cu ce le putem asemăna?
- a.** cu dinții unui fierăstrău; **b.** cu treptele unei scări.



Descoperă

Citește textul de mai jos, apoi răspunde următoarelor întrebări:

„O examinare atentă a hărții pământului românesc nu poate să nu impună oricui [...] că el se încheagă într-un tot de o armonie aproape unică, pe cât de variat în structura lui de amănunt, pe atât de unitar [...]: un mare podiș în mijloc, închis într-o centură de munți care cad spre exterior în trepte [...] din ce în ce mai joase ...

(Ion Conea – Geopolitica și Geoistoria)

- Cum este descris relieful țării noastre?
- Numește cea mai înaltă formă de relief prezentată în text?
- Cum sunt așezate formele de relief?

Reține



Pe teritoriul României se găsesc toate marile forme de relief: **munți, dealuri, podișuri și câmpii**. Ca urmare, **relieful țării noastre este variat**. Varietatea reliefului are o mare importanță pentru țara noastră. Fiecare formă de relief oferă condiții de viață prielnice pentru diferite plante și animale, dar și pentru oameni. De asemenea, oferă resurse (bogății) naturale folosite de oameni pentru practicarea agriculturii și a altor activități economice.

Munții, dealurile, podișurile și câmpiile sunt așezate **în trepte**, de la mijlocul (centrul) țării spre margini. În partea centrală a țării sunt situați munții, treapta de relief cea mai înaltă, care se desfășoară sub forma unui inel uriaș. În interiorul munților se află o zonă mai joasă, cu relief de dealuri și podișuri. Spre exterior, munții sunt înconjurați de dealuri și podișuri, care formează treapta de relief cu înălțimi mijlocii. Dincolo de dealuri și podișuri se întind câmpiile, treapta de relief cea mai joasă. Înălțimea **treptelor de relief** scade dinspre centru spre margini.

Cele trei trepte de relief (munții, dealurile și podișurile, câmpiile) ocupă **suprafețe aproximativ egale**.

Aplică

1. Reformulează enunțurile următoare astfel încât să devină adevărate. Scrie, pe caiet, enunțurile adevărate.

- Relieful României este uniform, deoarece pe teritoriul țării noastre predomină câmpiile.
- Relieful este așezat în trepte, a căror înălțime crește dinspre centru spre margini.

2. Efectuează calculul și vei afla câți metri are cel mai înalt vârf din țara noastră.

$$1\ 240 + 1\ 304 = ?$$

Acest vârf aparține unui deal sau unui munte?



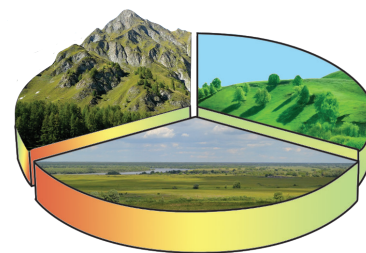
Vârful Moldoveanu

Exersează



Analizează diagrama alăturată și alege varianta corectă de răspuns. Fiecare formă de relief ocupă din suprafața țării:

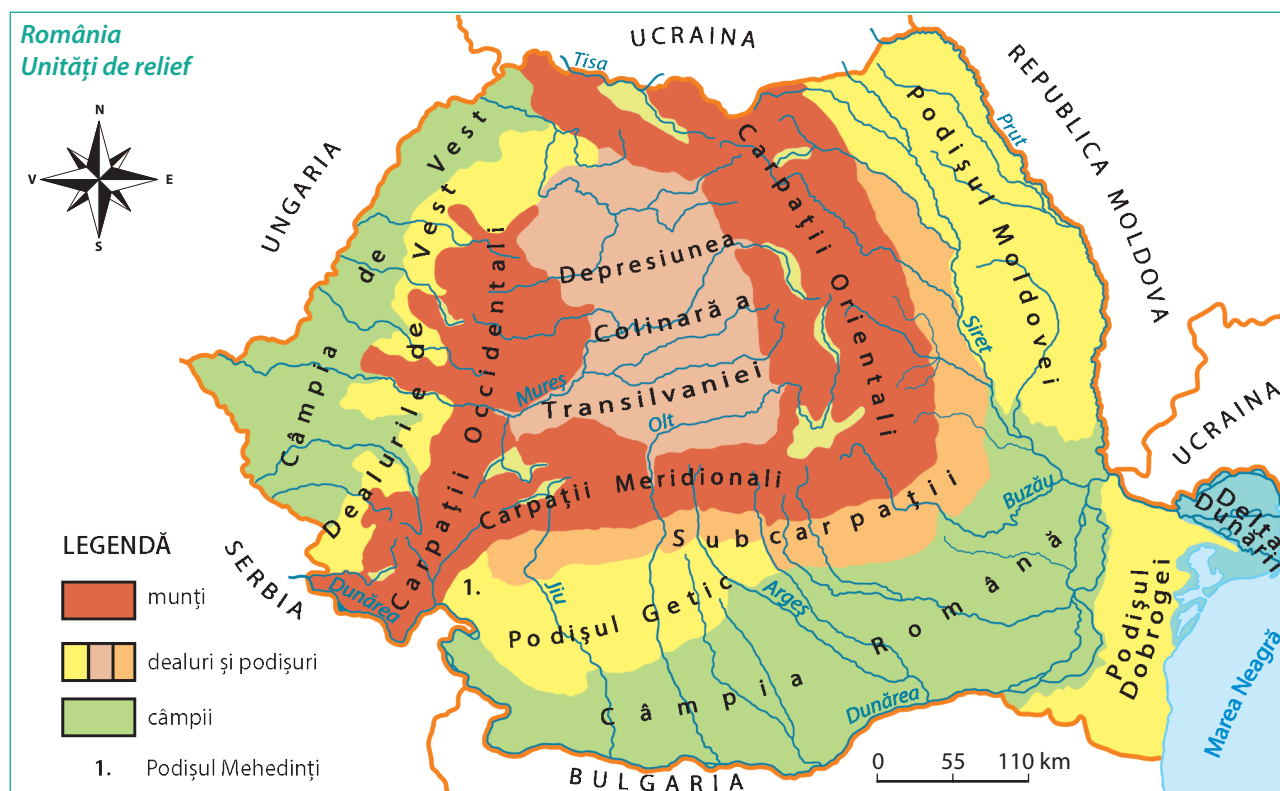
- a.** o jumătate; **b.** a treia parte; **c.** a patra parte.



Observă



Urmărește harta de mai jos și citește cu atenție legenda. Răspunde apoi cerințelor.



- În ce parte a țării sunt situate câmpiile? Dar munții? Ce forme de relief înconjoară munții?
 - Dacă privim din centrul țării spre margini, în ce ordine sunt situate formele de relief:
- a.** dealuri – munți – câmpii; **b.** munții – câmpii – dealuri; **c.** munți – dealuri – câmpii?



Vocabular

- **depresiune** – formă de relief cu înălțimi mai joase, înconjurată de forme de relief mai înalte
- **colină** – deal; **colinar** – format din mai multe coline

Explică

Ce importanță prezintă pentru viața oamenilor faptul că pe teritoriul țării sunt prezente forme de relief variate.

Reține



În comparație cu alte țări, România are un relief de **înălțime mijlocie**.

Formele de relief se constituie în unități mai mari, fiecare dintre acestea având caracteristici proprii.

Aceste **unități de relief** sunt:

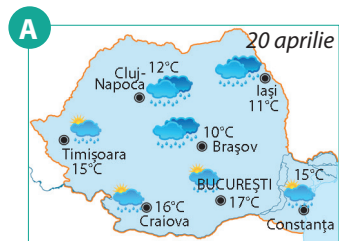
- Depresiunea Colinară a Transilvaniei;
- Munții Carpați;
- Dealurile subcarpatice (Subcarpații), Dealurile de Vest;
- Podișul Moldovei, Podișul Getic, Podișul Mehedinți, Podișul Dobrogei;
- Câmpia Română, Câmpia de Vest și Delta Dunării.

Clima, apele, vegetația, animalele și solurile

Observă

Zilnic, la radio sau la televizor, este transmis „buletinul meteo” care cuprinde date despre **temperatura aerului, precipitații, vânturi**. Aceste date caracterizează **vremea**. Imaginile alăturate prezintă starea vremii pe teritoriul României, în două momente diferite, pe parcursul anului 2015.

- Observă cum a fost vremea în data de 20 aprilie? În ce parte a țării s-au înregistrat cele mai mari temperaturi? Unde a plouat?
- Compară vremea din 20 aprilie cu starea vremii din 23 iunie. În care oraș s-a înregistrat cea mai mare temperatură a aerului? Cu cât a crescut aici temperatura față de cea înregistrată pe 20 aprilie?
- Cum este astăzi vremea în localitatea ta? Este cald? Bătea vântul când ai venit la școală? Cum a fost vremea ieri?



Reține



Vremea se schimbă des, de la o zi la alta sau chiar în cursul aceleiași zile.

Starea vremii este descrisă prin valorile pe care le înregistrează, într-un anumit loc (într-o localitate, regiune sau țară) și la un anumit moment, elementele meteorologice: *temperatura aerului, cantitatea de precipitații* (ploaie, ninsoare, grindină etc.) și *vânturile*.

Valorile medii ale acestor elemente calculate pe o perioadă lungă de timp (zeci sau sute de ani) și pentru un teritoriu foarte întins reprezintă **clima** teritoriului respectiv.

Descoperă

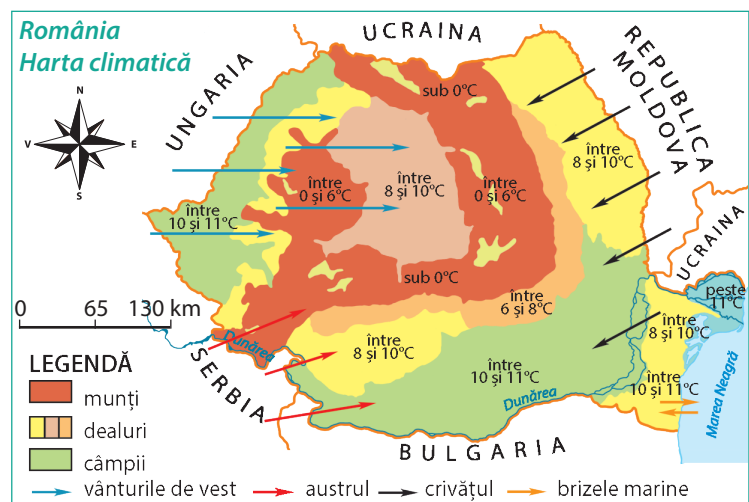


Adună numerele 23, 26 și 23. Împarte suma obținută la numărul de termeni ai adunării. Cele trei numere indică temperatura aerului înregistrată la Iași, pentru fiecare dintre lunile iunie, iulie și august din anul 2012. Tocmai ai calculat **temperatura medie** a verii la Iași pentru anul 2012.

Observă



Elementele meteorologice se reprezintă pe hărțile climatice prin linii, culori sau alte semne convenționale, descrise în legendă. Harta de mai jos prezintă **temperaturile medii anuale** pentru principalele forme și unități de relief de pe teritoriul țării noastre, precum și **vânturile** caracteristice României.



Observă harta și răspunde următoarelor cerințe:

1. Unde se înregistrează cele mai mici temperaturi? Dar cele mai mari?
2. Vânturile de vest aduc precipitații. În ce parte a țării plouă mai mult?
3. Crivățul este un vânt puternic, care bate iarna și viscoleşte zăpada. În ce parte a țării bate crivățul?

Reține



Pe suprafața Pământului se găsesc teritorii foarte reci sau foarte calde, uscate sau cu multe precipitații. Astfel, unele teritorii au *climă rece*, iar altele au *climă caldă*. Datorită poziției sale geografice, România are o **climă temperată**, cu patru anotimpuri, cu temperaturi moderate (nici prea ridicate, nici prea scăzute) și precipitații în cantități potrivite. Caracteristicile climei diferă în funcție de formele de relief. Pe măsură ce crește înălțimea reliefului, temperatura aerului scade, iar precipitațiile devin mai bogate. Vânturile bat din direcții diferite și pot aduce precipitații sau uscăciune.

Reține

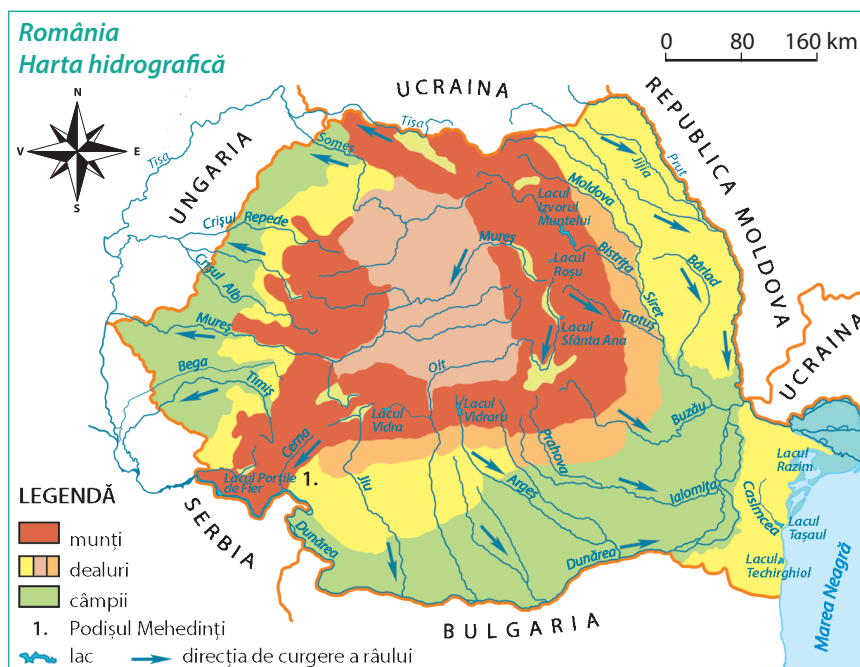


Pe teritoriul României se găsesc toate felurile de ape **curgătoare** (pârâuri, râuri, fluvii) și **stătătoare** (mlaștini, bălți, lacuri). Partea de sud a țării este străbătută de **fluviul Dunărea**, care se varsă în **Marea Neagră**. În Dunăre se varsă aproape toate râurile din țară. Acestea izvorăsc în majoritate din munți și se îndreaptă spre hotare. Cele mai lungi râuri sunt Mureș, Olt, Prut, Siret, Ialomița și Someș. **Lacurile** sunt numeroase, cele mai multe fiind situate în munți. Pe lângă **lacurile naturale**, pe teritoriul țării noastre se găsesc și **lacuri create de oameni** pentru satisfacerea unor nevoi. România are ieșire la Marea Neagră, o apă sărată, foarte întinsă, care are legătură cu alte mări.

Portofoliu

Realizează propria ta fișă de observații meteorologice. Urmărește buletinele meteo și completează informațiile, în fiecare zi, într-un tabel asemănător cu cel de mai jos.

Data	Locul	Fenomene deosebite	Temperatura	Observații
01.11.2016 marți	Cobadin centru	ceață	temp. min-max 2-8°C	Ceața s-a risipit la orele prânzului



Aplică

Analizează harta de mai sus și răspunde următoarelor cerințe.

1. De unde izvorăsc cele mai multe râuri?
2. Urmărește direcțiile de curgere a râurilor. Care este traseul pe care îl urmează apa unui râu?
 - a. deal - munte - câmpie;
 - b. munte - deal - câmpie;
 - c. câmpie - deal - munte.
3. Pe teritoriul țării noastre trece un cunoscut fluviu, în care se varsă aproape toate râurile. Cum se numește acest fluviu? În ce parte a țării curge? Ce direcție de curgere are? Unde se varsă?
4. Numește râurile care traversează câmpia din partea de sud a țării. Unde se varsă toate aceste râuri?
5. Un râu mai mic care se varsă într-un râu mai mare se numește *afluent*, iar locul în care se întâlnesc apele celor două râuri se numește *confluență*. Numește afluenții râului Siret.

6. Identifică pe harta hidrografică a României cele mai lungi râuri din țara noastră. Completează pe caiet un tabel asemănător:

Râul	Afluenți

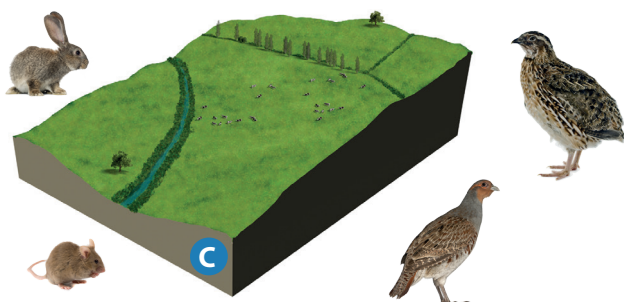
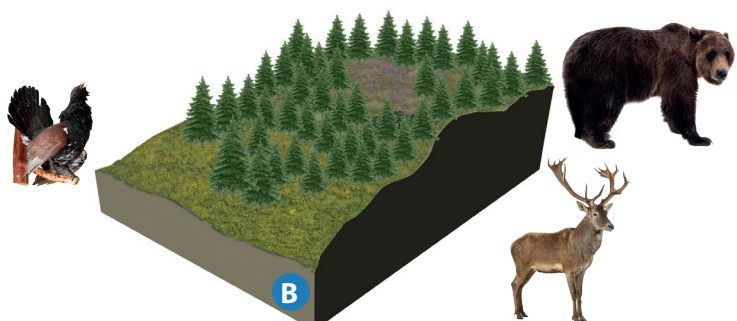
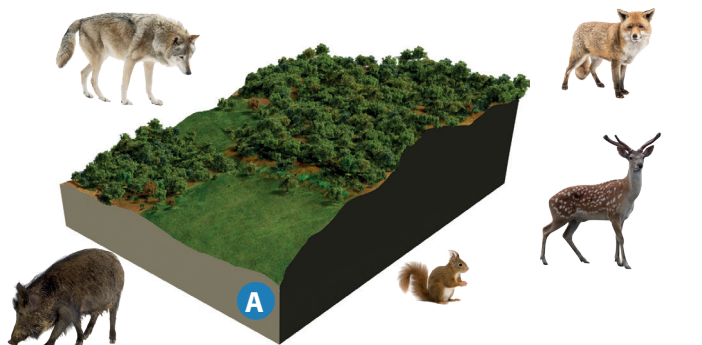
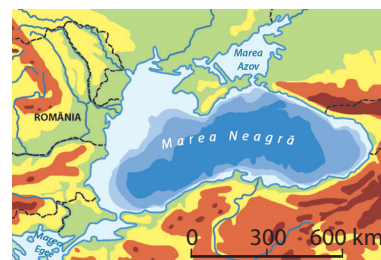
7. Identifică, împreună cu colegul tău de bancă, un râu care traversează regiunea voastră natală. Cum se numește? Unde se varsă? Notați în caiet.

Exersează

Răspunde următoarelor cerințe:

1. Ce sunt lacurile? Unele lacuri au fost amenajate de oameni pe râuri, pentru a fi folosite la producerea curentului electric. Identifică astfel de lacuri și notează-le în caiet. Identifică și alte lacuri care se găsesc pe teritoriul României. Unde sunt situate cele mai multe lacuri?

2. În partea de sud-est, România are ieșire la Marea Neagră. Marea se aseamănă cu lacurile, dar nu face parte din grupul apelor stătătoare. Mările și oceanele formează un grup separat de ape, foarte întinse, sărate, care înconjoară continentele și sunt legate între ele. Privește harta Mării Negre. Cu ce culoare este marcată apa mării? De ce culoarea este mai închisă spre mijloc și mai deschisă spre țărmuri?



Observă



Privește cu atenție imaginile din partea stângă și asociază fiecare text cu imaginea la care se referă.

1. În regiunile joase cresc ierburi mărunte și din loc în loc arbuști (măceș). Aici trăiesc rozătoare (iepure, hârciog, șoarece de câmp) și multe păsări (ciocârlia, prepelița, potârnichea).

2. În regiunile deluroase se întâlnesc păduri de foioase cu stejar, fag, ulm, tei, arțar etc. Fagul crește și în părțile mai joase ale munților. Aici se întâlnesc mistrețul, lupul, căprioara, vulpea, veverița, iar dintre păsări, cucul, mierla, privighetoarea.

3. În regiunile muntoase sunt răspândite pădurile de conifere cu brad, molid, pin. Animalele care trăiesc aici sunt ursul, cerbul, râsul și păsări precum cocoșul de munte, acvila (pajura).

Exersează

1. Identifică în imagini animalele prezentate în textele de mai sus. Numește și alte specii de plante și animale care trăiesc în regiunile de câmpie, de deal și de munte.

2. Dă exemple de plante și animale sălbatice care trăiesc în apropierea localității tale.



Aplicație practică

Pe crestele înalte ale munților, din cauza frigului și a vântului puternic, pădurile lasă locul unei vegetații mărunte, formată din arbuști pitici (ienupăr, jneapăn, afin) și mai sus din ierburi mici, cu flori viu colorate (floarea de colț, bujorul de munte). Aici trăiesc capra neagră și acvila de munte.

Caută și identifică în Atlasul botanic speciile de plante menționate și în Atlasul zoologic speciile de animale. Cum arată floarea de colț? Știai că este ocrotită prin lege și că nu avem voie să o rupem? Cum arată capra neagră? De ce are un corp zvelt? Știai că acest animal este protejat prin lege, fiind una dintre speciile cele mai valoroase ale faunei din țara noastră?



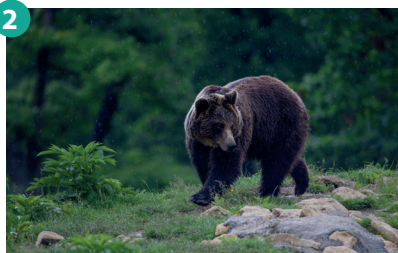
Vocabular

- **fertil (fertilitate)** – proprietate a solului de a asigura plantelor substanțele nutritive, apa și aerul de care acestea au nevoie pentru creșterea și dezvoltarea lor

1



2



3



Aplică



1. Alege literele și formează cuvântul care desemnează stratul fertil de la suprafața pământului, în care există apă și diferite substanțe:

A L S O C

2. Există vreo legătură între formele de relief, viețuitoare și soluri?

3. Ce importanță are pădurea pentru om? Ce s-ar întâmpla dacă nu ar mai exista arbori?

Reține



Relieful, clima și apele influențează răspândirea **vegetației** și a **faunei**. În strânsă legătură cu acestea sunt **solurile**.

La **câmpie** și pe unele **dealuri** foarte **joase** se întâlnesc ierburi mărunte și arbuști care formează **vegetația de stepă**. Aici trăiesc rozătoarele și multe păsări. Solurile sunt foarte fertile, adică foarte prielnice pentru cultura plantelor, mai ales cereale.

În regiunile mai înalte sunt răspândite **pădurile**. Acestea urcă până la cel mult 1.800 m altitudine. Pe **dealurile** și **podişurile** mai joase cresc stejari, arțari, tei ș.a. Pe dealurile mai înalte și la poalele munților crește fagul. Împreună, acești arbori formează **pădurile de foioase** (cu arbori care își pierd frunzele toamna), în care trăiesc diferite animale și multe păsări. Solurile din regiunile de deal și de podiș au o fertilitate mai mică, dar sunt favorabile pentru culturile de viță-de-vie și de pomi fructiferi.

În **munți** sunt răspândite **pădurile de conifere** (arbori cu frunze veșnic verzi). Aici se întâlnesc mai puține specii de animale și de păsări. Pe crestele înalte ale munților cresc numai tufişuri joase și ierburi mărunte. Solurile din munți sunt mai subțiri sau chiar lipsesc la înălțimile cele mai mari, unde se pot observa doar stânci goale.

Reține



Pentru a păstra echilibrul naturii, plantele și animalele trebuie protejate. Vegetația, mai ales cea de pădure, însănătoșește aerul. Arborii dau stabilitate solului prin rădăcinile lor și îl protejează de inundații. De asemenea, pădurea îi oferă omului lemnul folositor în construcții sau la fabricarea mobilei. De aceea, exploatarea pădurii trebuie făcută cu mare grijă.

Pentru a se bucura, atât în prezent cât și în viitor, de aer, de ape și de soluri curate, precum și de plantele și de animalele din jur, oamenii trebuie să le ocrotească.



„Verzi sunt dealurile tale, frumoase pădurile și dumbrăvile spânzurate pe coastele dealurilor, limpede și senin cerul tău; munții se înalță trufași în văzduh, râurile, ca brăie pestrițe, ocolesc câmpurile...”
(Alec Russo – *Cântarea României*)



Recapitulare

1. Realizează un text de maxim 10 rânduri, în care să caracterizezi relieful României, folosind termenii și denumirile geografice din lista următoare.
Lista de termeni și denumiri geografice: *câmpii, dealuri, forme de relief, munți, podișuri, trepte de relief, unități de relief, variat, Câmpia de Vest, Depresiunea Colinară a Transilvaniei, Munții Carpați, Subcarpații.*
2. Citește textele următoare. Precizează care text caracterizează clima specifică unității de relief prezentate. Argumentează răspunsul tău.
 - a. La noapte, în Podișul Moldovei temperaturile nu vor coborî sub 18° C, iar mâine ne vom bucura de temperaturi maxime de 23° C. Vântul va bate ușor dinspre NE. Nu sunt condiții de precipitații.
 - b. În Podișul Moldovei se înregistrează temperaturi medii anuale cuprinse între 6 și 10° C. Cantitatea anuală de precipitații scade ușor de la vest la est. Bate vântul numit crivăț.
3. Reformulează enunțurile următoare astfel încât să devină adevărate. Scrie, pe caiet, enunțurile adevărate.
 - a. Dunărea formează granița convențională a României cu țara vecină numită Bulgaria.
 - b. În partea sa de sud-vest, România are ieșire la Marea Neagră.
 - c. Datorită poziției sale geografice, România are o climă rece.
 - d. Râspândirea vegetației, faunei și a solurilor este influențată de clima și de vecinii României.
 - e. Un râu mai mic care se varsă într-un râu mai mare se numește confluență.
4. Analizează harta alăturată. În mod intenționat, au fost marcate pe hartă cinci denumiri greșite de unități de relief și de râuri. Identifică aceste denumiri greșite. Scrie, pe caiet, denumirile corecte.



Autoevaluare

1. Analizează harta alăturată și răspunde următoarelor cerințe:

- Numește unitățile de relief marcate, pe hartă, cu literele **A, B, și C**.
- Numește râurile marcate, pe hartă, cu cifrele **1, 2 și 3**.
- Cu ce cifră este marcat, pe hartă, râul care are izvoarele în țara vecină numită Ucraina?

2. În casetele de mai jos sunt notate temperaturile medii anuale care se înregistrează în unitățile de relief marcate, pe hartă, cu literele **A, B, și C**.

1

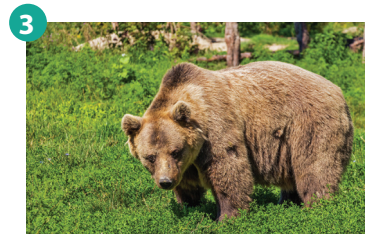
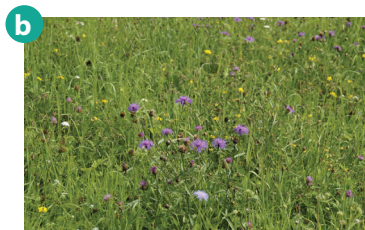
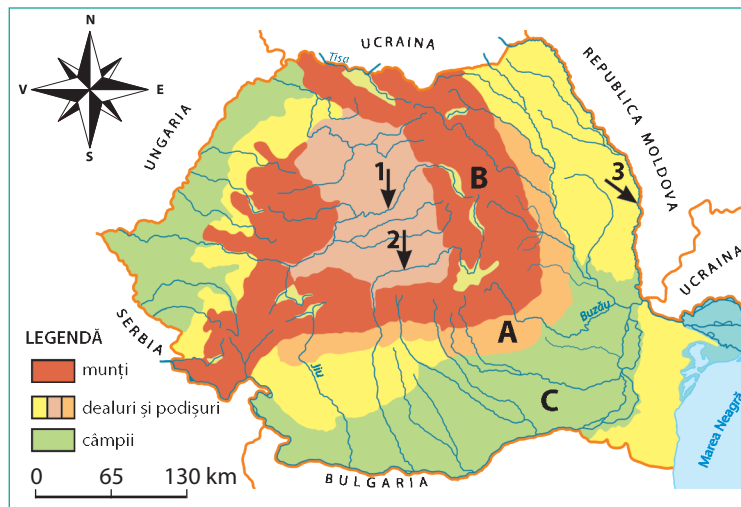
2

3

Alege asocierea corectă dintre unitățile de relief și temperaturile medii anuale: **a. A-2; B-1; C-3; b. A-3; B-2; C-1; c. A-2; B-3; C-1.**

3. Plantele și animalele prezentate în imaginile alăturate sunt specifice unităților marcate, pe hartă, cu literele **A, B și C**.

- Numește vegetația și animalele prezentate în aceste imagini.
- Stabilește legătura dintre speciile de plante și speciile de animale prezentate în imagini după modelul: d – 4.
- Asociază unitățile de relief cu plantele și animalele menționate după modelul: **D – e – 5.**



GRILĂ DE AUTOEVALUARE

	Itemul 1	Itemul 2	Itemul 3
Foarte bine	3 răspunsuri corecte	răspunsul c. și unitățile de relief denumite	3 răspunsuri corecte
Bine	două răspunsuri corecte	răspunsul a. și unitățile de relief denumite	două răspunsuri corecte
Suficient	un răspuns corect	două unități de relief denumite corect	un răspuns corect

14. Locuitorii și așezările omenești

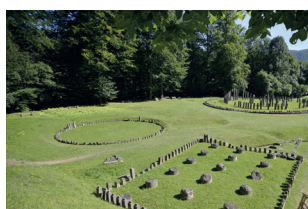
Descoperă

Citește textul de mai jos și răspunde următoarelor cerințe:

„Noi, românii, suntem locuitorii cei mai vechi ai acestui pământ al Daciei [...], unul din cele mai vechi popoare ale întregului continent“.

(Simion Mehedinți – *Vechimea poporului român și legătura cu elementele alogene*)

- De când trăiesc românii pe aceste meleaguri? Cine sunt strămoșii noștri?
- Dă exemple de figuri legendare de voievozi, domnitori și conducători, despre care ai învățat la orele de istorie.



Sarmizegetusa Regia



Sarmizegetusa Ulpia Traiana

Reține

Teritoriul României de astăzi a fost locuit permanent încă din vremuri străvechi. Aici au trăit strămoșii noștri: tracii, geții, dacii și romanii.

Observă

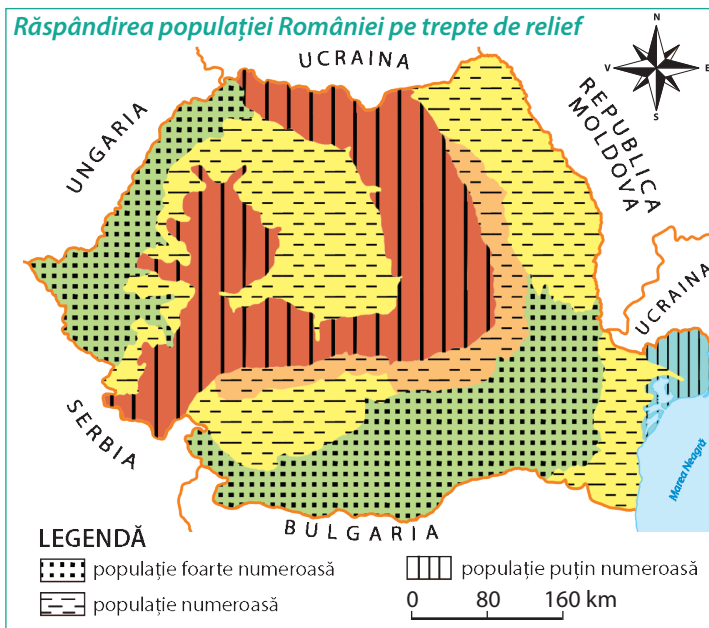
Privește harta alăturată și citește cu atenție legenda, apoi răspunde la următoarele întrebări:

1. Populația este răspândită uniform pe teritoriul României?
2. În ce treaptă de relief este cea mai numeroasă populație?
3. În ce treaptă de relief populația este foarte puțin numeroasă? Argumentează, pe scurt, răspunsul tău.

Reține

Populația României este răspândită pe tot cuprinsul țării, dar *nu* este la fel de numeroasă peste tot. Câmpiile și dealurile joase au cea mai numeroasă populație. La munte populația este puțin numeroasă din cauza reliefului și a climei mai puțin prielnice locuirii.

În afară de români care sunt *majoritari*, în țara noastră mai trăiesc maghiari, romi, ucraineni, germani, turci, tătari, evrei, slovaci etc. Toți sunt cetățeni ai României și se bucură de aceleași drepturi.



Aplică

1. Reformulează enunțurile următoare astfel încât să devină adevărate. Scrie, pe caiet, enunțurile adevărate.
 - Populația țării noastre este răspândită la fel, indiferent de treapta de relief.
 - Populația este mai numeroasă în regiunile montane.
 - Populația țării este formată din locuitorii satelor.

Descoperă

Imaginile de mai jos prezintă gospodăriile dintr-o regiune montană (1), dintr-o regiune de deal (2) și dintr-o regiune de câmpie (3). Compară felul în care sunt așezate gospodăriile. În care regiune gospodăriile sunt situate la distanțe mici unele de altele?



Reține



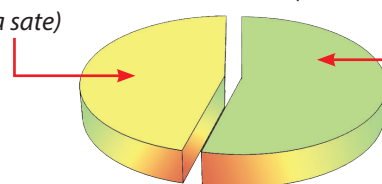
Satele se deosebesc între ele prin numărul de locuitori și prin modul în care sunt așezate gospodăriile. Satele de la câmpie au populația cea mai numeroasă, iar gospodăriile sunt apropiate unele de altele. În satele din regiunile de deal și de podiș gospodăriile sunt mai depărtate, fiind despărțite de câte o livadă sau de o plantație de viță-de-vie. Uneori, locuințele se înșiră de-a lungul unei ape curgătoare sau unui drum. La munte, gospodăriile sunt situate la distanțe mai mari unele față de altele, împrăștiate pe culmile mai înșirate.

Observă

Locuitorii satelor alcătuiesc *populația rurală*, iar cei din orașe pe cea *urbană*. Analizează desenul de mai jos. Unde trăiește cea mai numeroasă populație?

Populație rurală
(locuitorii care trăiesc la sate)

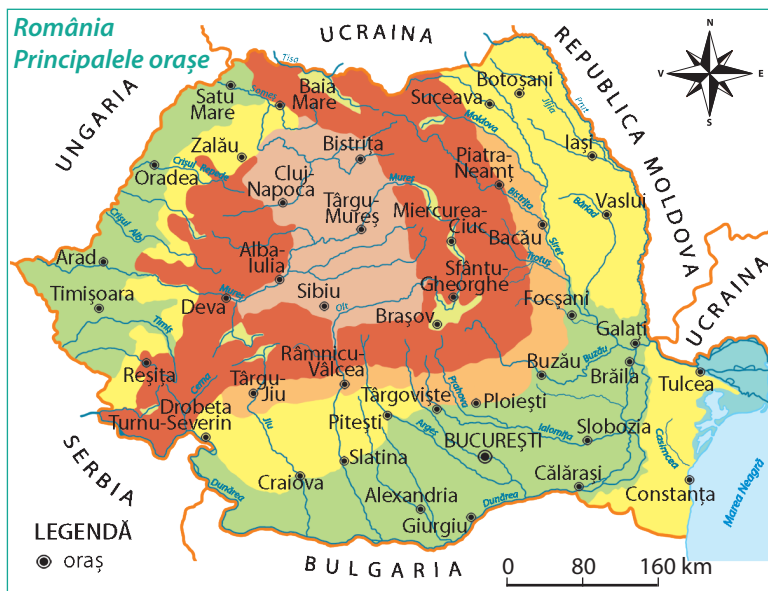
Populație urbană
(locuitorii orașelor)



Reține



Orașele sunt așezările omenești cu mai mulți locuitori. Cele mai vechi orașe au apărut în Antichitate. De-a lungul timpului, numărul de orașe a crescut. Cele mai mari orașe ale României, după numărul de locuitori, sunt: Cluj-Napoca, Timișoara, Iași, Constanța, Craiova, Brașov, Galați, Ploiești. Ele au peste 200.000 locuitori. Orașul cel mai important și cu cea mai numeroasă populație (aproape două milioane de locuitori) este București, capitala României.



Aplică



Analizează harta de mai sus și răspunde următoarelor cerințe.

- Ce prezintă această hartă? Localizează pe această hartă orașul natal sau cel mai mare oraș din regiunea natală. În ce parte a țării este situată capitala țării? Cum se numește acest oraș?

Activitățile economice

A. Resursele și activitățile industriale

Observă

În imaginile alăturate sunt prezentate activitățile care asigură produsele necesare existenței și bunăstării noastre. Ele sunt grupate pe patru domenii.

1. Citește domeniile de activitate.
2. Cu ce se ocupă oamenii care lucrează în agricultură? Ce produse ne asigură prin activitățile lor?
3. Ce importanță au transporturile pentru existența noastră?



Reține

Activitățile desfășurate de oameni pentru producerea bunurilor necesare vieții lor alcătuiesc **economia**. Aceasta cuprinde mai multe ramuri (domenii) de activitate: *industria, agricultura, transporturile*, la care se adaugă și alte activități foarte importante (*comerțul, turismul, activitățile culturale, medicale, educative, sportive, de recreere etc.*).

Aplică

Formează cu literele de mai jos cuvântul care desemnează totalitatea activităților întreprinse de oameni pentru obținerea bunurilor necesare existenței noastre.

C E O N O M E I

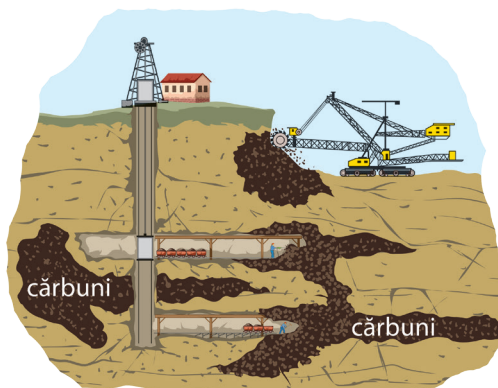
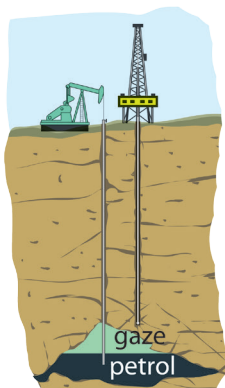
Observă

Privește imaginile de mai jos. Care sunt bogățiile/resursele naturale ale solului? Dar ale subsolului? Notează-le în caiet.

păduri



roci



Descoperă

Citește textul următor:

„În pânțelele acestor munți zac comorile minerale cele mai bogate și mai felurite din Europa: sarea, fierul, argintul, arama, plumbul [...] și, în sfârșit, metalul cel mai îmbelșugat decât toate, aurul.”

(Nicolae Bălcescu – *Românii supt Mihai Voievod Viteazul*)

- Alege cuvintele care au același înțeles cu termenul „comori” dintre: *bogății, natură, resurse, produse*.
- Numește „comorile” prezentate în text. Unde se găsesc ele?

Reține



Prin activitățile lor, oamenii transformă bogățiile naturii în produse necesare existenței și bunăstării noastre. Toate bogățiile oferite de natură, care sunt folositoare oamenilor, se numesc *resurse naturale*. După locul în care se găsesc aceste resurse, se deosebesc: *resurse ale solului* (pădurile, terenurile agricole, apele) și *resurse ale subsolului* (cărbunii, petrolul, gazele naturale, sarea, minereurile de fier, minereurile neferoase precum cuprul, plumbul, aurul și argintul, rocile de construcție). Resursele subsolului sunt epuizabile și de aceea trebuie exploatate cu grijă, fără a face risipă. Principala resursă naturală a României o reprezintă terenurile arabile.



Reține



Activitățile prin care oamenii exploatează și transformă resursele naturale în diferite produse folositoare, cu ajutorul mașinilor și instalațiilor din întreprinderi, fabrici, uzine, reprezintă **activități industriale**. Acestea formează **industria**.

Curentul electric este produs de *industria energetică* în *termocentrale*, care folosesc cărbunii, petrolul și gazele naturale, și în *hidrocentrale*, care folosesc forța apelor curgătoare.

Produsele din metal, obținute, prin transformarea minereurilor de fier și neferoase, în *industria metalurgică*, sunt apoi prelucrate în *industria construcțiilor de mașini* în multe produse utile: motoare, unelte, aparate electrocasnice (frigidere, mașini de spălat, aspiratoare etc.), aparate electrice și electronice (aparate de radio, televizoare, computere etc.), mijloace de transport (autovehicule, nave, locomotive, vagoane, avioane etc.), tractoare ș.a.

Industria chimică transformă petrolul, sarea, gazele naturale, lemnul în produse necesare oamenilor (cauciuc, obiecte din plastic, detergent, hârtie, cerneală etc.). *Industria lemnului* produce mobilă și alte produse din lemn, *industria materialelor de construcție* produce ciment, sticlă, obiecte din faianță, *industria textilă*, materiale pentru îmbrăcăminte, *industria alimentară*, produse pentru alimentația omului.

În țara noastră se desfășoară toate tipurile de activități industriale în orașe, care sunt numite *centre industriale*. Toate marile orașe din țară sunt centre industriale.



Vocabular

- **rocă** – structură naturală solidă care intră în alcătuirea formelor de relief. *Rocile de construcție* (marmura, granitul etc.) sunt folosite de om în diferite activități. De exemplu, din calcar se obține cimentul, varul, ipsosul

Aplică

1. Numește pentru fiecare dintre produsele de mai jos resursele naturale folosite și industria care le-a produs.



2. Caută în Atlasul geografic al României *harta resurselor naturale* și *harta economică*.

- Identifică, pentru fiecare treaptă de relief, principalele resurse ale subsolului. Notează informațiile în caiet.
- Identifică principalele centre industriale din România.
- Localizează aceste centre industriale pe harta murală a României.

Explică

1. Ce urmări are epuizarea resurselor subsolului pentru viața și bunăstarea oamenilor?

2. Curentul electric este foarte necesar, dar resursele naturale folosite pentru producerea sa sunt pe cale de a se termina. Ce ar trebui să facă oamenii pentru a avea curent electric și pe viitor?

Activitățile economice

B. Principalele produse agricole

Observă

Privește cu atenție imaginile alăturate, apoi răspunde la următoarele întrebări.

1. Ce importanță au aceste produse pentru noi, oamenii?
2. Din ce se obține făina pentru gogoși și covrigi?
3. Ce legătură există între legume, fructe și carne?



Descoperă

Citește textele de mai jos, apoi răspunde următoarelor cerințe.

„Semințe care nu încolțesc în munți din pricina aerului rece rodesc atât de frumos pe câmpii, încât în anii bogați grâul dă locuitorilor de douăzeci și patru de ori sămânța semănată, secara de treizeci de ori, orzul de șaiszeci de ori, meiul dă de trei sute de ori, lucru de necrezut pentru cel ce nu vede cu ochii lui.”

(Dimitrie Cantemir – Descrierea Moldovei)

„E greu de spus câte și cât de mari sunt turmele de oi de pe munte. [...], creșterea oilor, cu care se îndeletnicesc cel mai mult locuitorii din părțile acestea, este singura care le dă hrana de fiecare zi.”

(Dimitrie Cantemir – Descrierea Moldovei)

1. Numește plantele de cultură prezentate în text. Unde se cultivă aceste plante? De ce munții nu sunt prielnici pentru cultura acestor plante?
2. De ce creșterea oilor dă oamenilor „hrana de fiecare zi”?



Reține



Agricultura are vechi tradiții, fiind practică pe teritoriul țării încă de pe vremea strămoșilor noștri. Ca activitate economică, agricultura are o importanță deosebită prin produsele sale, care asigură hrana oamenilor și a animalelor și valoroase materii prime pentru industrie.

Acest domeniu economic folosește cea mai mare bogăție a țării noastre, *terenurile agricole*. Acestea sunt răspândite în toate treptele de relief și cuprind: *terenurile arabile*, pe care se cultivă plantele, extinse mai ales în câmpii; *livezile și viile*, care ocupă coastele domoale ale dealurilor și podișurilor; *pășunile*, necesare creșterii animalelor, întâlnite mai ales la munte.

Descoperă

1. Numește produsele din imaginile de mai sus. Care sunt produse agricole alimentare?
2. Numește produsul obținut prin prelucrarea unor materii prime de origine animală?
3. Care produse sunt obținute prin cultura plantelor? Dar prin creșterea animalelor?

Reține



Activitățile agricole sunt legate de **cultura plantelor** și de **creșterea animalelor** și furnizează **produse agricole alimentare**, dar și **nealimentare**.

Cultura plantelor este o ocupație practică în toate treptele de relief, dar mai ales în regiunile de câmpie și de deal, unde condițiile de climă sunt prielnice și solurile fertile.

Principalele plante cultivate în țara noastră sunt: **cerealele** (grâu, porumb, secară, orz, ovăz), **plantele industriale** (floarea-soarelui, sfeclă de zahăr, in, cânepă), **cartofii** și **legumele**. La acestea se adaugă **cultura pomilor fructiferi** și **cultura viței-de-vie**, specifice regiunilor de deal.

Creșterea animalelor se practică pe tot cuprinsul țării și asigură oamenilor produse alimentare (ouă, carne, lapte) și nealimentare, folosite pentru obținerea îmbrăcăminte și încălțăminte (lână, piei, blănuri). Fermele de animale sunt răspândite la sate, pe toate treptele de relief. Principalele animale care se cresc sunt: *bovine, ovine, porcine, păsări de curte*. În regiunile de câmpie și de dealuri se cresc *albine* pentru miere și ceară.

Aplică



1. Selectează răspunsul corect dintre cuvintele aflate în paranteză și completează fiecare propoziție astfel încât aceasta să fie adevărată din punct de vedere științific.

Pentru a putea trăi, oamenii au nevoie de ... (*telefon, hrană*). Produsele de bază pentru alimentația omului sunt obținute în domeniul economic numit ... (*transporturi, agricultură*). Aceasta se ocupă cu ... (*cultura plantelor, fabricarea plantelor*) și ... (*creșterea arborilor, creșterea animalelor*).

2. În imaginile de mai jos sunt marcate cu numere de la 1 la 16 diferite produse agricole alimentare. Precizează legăturile care există între produsele marcate cu:

- a. 5 și 14; b. 1, 9 și 11; c. 7 și 10; d. 2 și 16; e. 3, 4 și 13; f. 6 și 14; g. 8 și 15.



Explică

- Care este legătura dintre condițiile naturale oferite de fiecare treaptă de relief din țara noastră și:
 - cultivarea plantelor;
 - creșterea animalelor?
- Explică de ce sfecla de zahăr, floarea-soarelui, inul și cânepa se numesc plante industriale.

Activitățile economice

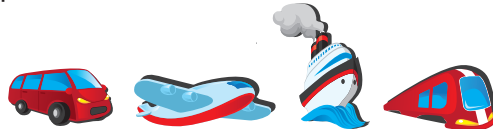
C. Transporturile și căile de comunicație

Observă

Privește imaginea din dreapta. Ce consideri că este greșit în această imagine? Argumentează răspunsul tău.



Descoperă



Citește textul următor.

Panglicile de asfalt se unduiesc ocolind la distanță malurile joase ale apei. La un moment dat, descopăr și două linii de fier, care merg împreună ca două bune prietene. Dar stai. Ce se aude? Un zumzet sparge liniștea din cer și două aripi uriașe umbresc pământul. Și nu s-a terminat. Colo-n zare, pe întinsul apei, plutește înaintând agale o pată albă, care vine, vine și se tot mărește.

1. Privește fotografiile de mai jos și numește căile de comunicație descrise în text.
2. Alege din desenele de mai sus mijlocul de transport corespunzător fiecărei căi de comunicație.



a



b

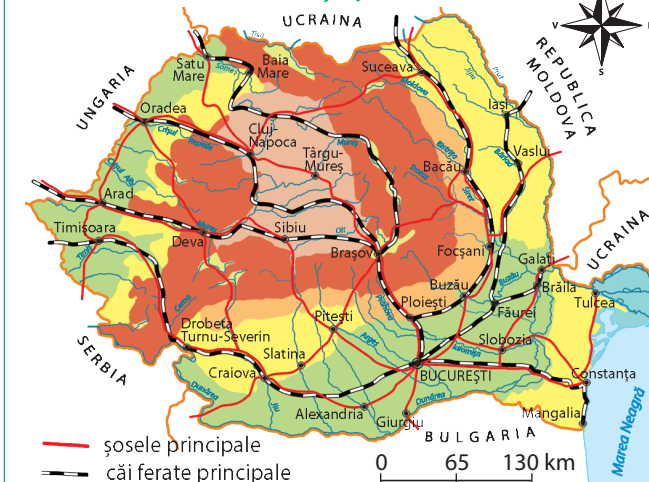


c



d

România. Căile de comunicație pe uscat



Reține

Căile de comunicație asigură circulația oamenilor și a mărfurilor. După mediul în care se desfășoară, se deosebesc căi de comunicație *pe uscat, pe apă și aeriene*.

Pe uscat, căile de comunicație sunt alcătuite din **șosele și căi ferate**. **Șoselele** asigură legătura între localități și sunt avantajoase pentru deplasarea pe distanțe scurte. Șoselele sunt mai numeroase decât căile ferate și pătrund în zonele montane, la înălțimi mai mari. **Căile ferate** permit deplasarea unor cantități mari de mărfuri și a unui număr mare de persoane pe distanțe lungi.

Aplică

Să facem o călătorie imaginară. Plecăm din *Constanța* și ne îndreptăm spre *Arad*. Vom opri în fiecare dintre orașele: *București, Pitești, Sibiu și Deva*.

Urmărește pe harta căilor de comunicație pe uscat acest traseu și precizează mijlocul de transport pe care îl putem folosi pentru deplasarea dintr-un oraș în celălalt. Între ce orașe putem să ne deplasăm doar cu autoturismul?



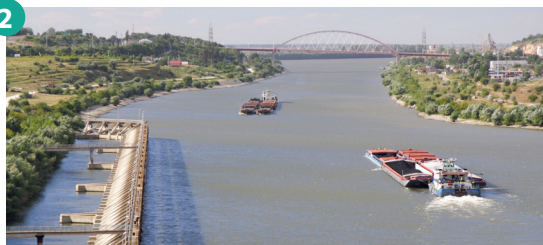
Vocabular

- port** – spațiu în care se opresc bărcile, șalupele, vapoarele și orice alt fel de ambarcațiune pentru încărcarea-descărcarea mărfurilor, pentru urcarea-coborârea persoanelor, pentru reparații sau pentru alte activități
- aeroport** – loc amenajat cu spații și instalații pentru decolarea sau aterizarea avioanelor
- nod de comunicație** – locul în care se adună mai multe șosele sau căi ferate și din care pornesc linii aeriene

1



2



3



1. Dunărea la Tulcea; 2. Canalul Dunăre – Marea Neagră; 3. Aeroportul „Henri Coandă”, București

Reține



Transporturile *pe apă* sunt mai avantajoase decât cele pe uscat, prin faptul că sunt mai ieftine și permit deplasarea unor mărfuri grele (petrol, cărbuni, minereuri, lemn etc.) între țările situate la mari distanțe. Se deosebesc *căi fluviale* și *căi maritime*. În România, căile fluviale sunt reprezentate de fluviul Dunărea și de Canalul Dunăre-Marea Neagră. Faptul că țara noastră are ieșire la mare oferă României acces la *căile maritime*. Pe suprafața Pământului sunt numeroase mări și oceane care comunică între ele. Poți să călătorești în jurul Pământului, mergând numai pe mări și oceane. Marea Neagră ne permite astfel legături pe calea apei cu țările lumii.

Căile aeriene sunt cele mai rapide căi de comunicație și asigură legături între marile orașe ale țării (linii aeriene interne), între România și marile orașe ale lumii (linii aeriene internaționale).

Transporturile aeriene sunt utilizate și în alte domenii de activitate - agricultură, sănătate etc.

Cel mai mare nod de comunicație al țării este orașul București.

Aplică

- Localizează, pe harta murală a României, orașele-porturi la Dunăre. Cum se numește orașul-port în care apele fluviului se întâlnesc cu apele mării?
- Identifică pe harta alăturată orașele din România unde există aeroport. Localizează fiecare oraș cu aeroport pe harta murală a României.
- Cum se numește orașul care reprezintă cel mai mare nod de comunicație din România? Localizează pe harta murală acest oraș.



Portofoliu

Realizează o scurtă caracterizare a localității natale și a orizontului local, având în vedere următoarele aspecte: resursele naturale, principalele activități agricole și produsele obținute, principalele ramuri industriale și produsele obținute în industrie și principalele căi de comunicație.

PROIECT „ROMÂNIA – TRADIȚII, OBICEIURI”



Costumele populare cu o bogăție de simboluri și semnificații, tradițiile și obiceiurile păstrate de-a lungul vremii, cântecele de jale, de dor sau bucurie sunt mărturiile de azi ale trecutului nostru. Ele reprezintă oglinda neamului românesc, lada sa de zestre care trebuie respectată, îngrijită și transmisă României de mâine.

Tema proiectului: România – tradiții, obiceiuri

Scopul proiectului: Afirmarea respectului pentru adevăratele valori culturale care definesc trecutul, prezentul și viitorul poporului român.

Ce vei realiza? Împreună cu colegii realizați un panou care să cuprindă informații despre tradițiile și obiceiurile practicate în regiunea în care locuiți și o expoziție de obiecte de artă populară specifice regiunii.

Cum veți lucra? Formați echipe de câte patru-cinci elevi. Stabiliți sarcini de lucru pentru fiecare echipă. Este o activitate care implică colaborarea și nu competiția între echipe. Oferiți-vă sprijin reciproc. Colaborarea sporește creativitatea și calitatea produselor realizate.

Folosiți acest proiect și în cadrul orelor de istorie, educație civică, educație muzicală sau de educație plastică.

Recapitulare



- Copiază pe caiet enunțurile următoare și scrie A („adevărat”) sau F („fals”) pentru fiecare enunț.
 - Cea mai numeroasă populație trăiește în treapta de relief numită câmpie.
 - În satele de la câmpie gospodăriile sunt situate la distanțe mari unele de celelalte.
 - Populația majoritară în țara noastră o formează românii.
 - Căile de comunicație asigură produsele de bază necesare în alimentația oamenilor.
 - Cea mai mare parte din terenurile arabile se află în regiunile de câmpie.
- Explică afirmația: *Resursele naturale sunt reprezentate de toate bogățiile naturii care sunt folosite de oameni.*
- Precizează pentru fiecare treaptă de relief culturile și activitățile agricole specifice. Completează, pe caiet, un tabel asemănător:

Treapta de relief	Culturi și activități agricole
Câmpie	...
Dealuri și podișuri	...
Munți	...

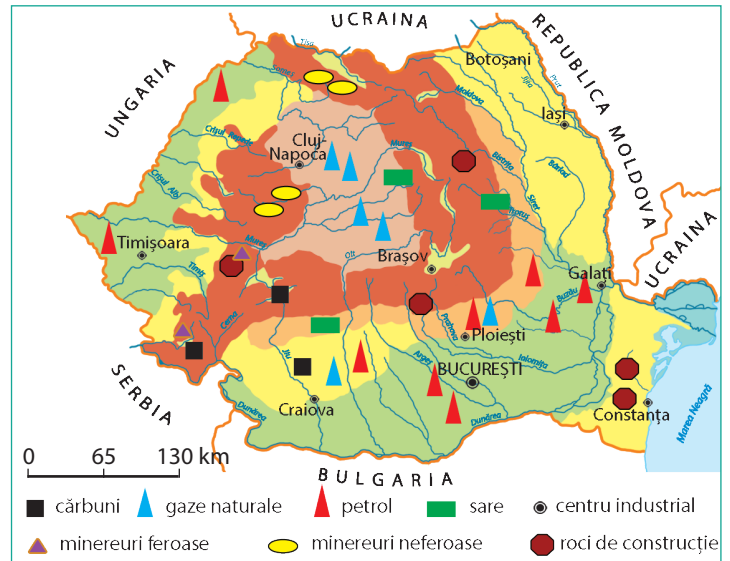
- Realizează un text geografic de maxim 10 rânduri, în care să folosești termenii geografici din lista următoare.

Lista de termeni geografici: *cereale, creșterea animalelor, culturi agricole, industria energetică, industria lemnului, păduri, pomi fructiferi, resurse de subsol, terenuri agricole, viță-de-vie.*

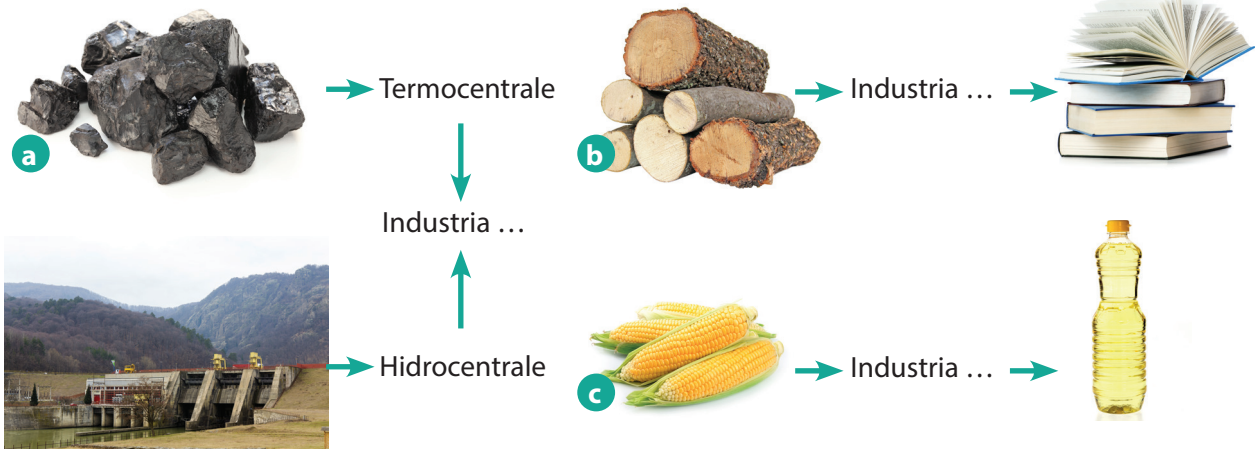
Autoevaluare

- 1.** Scrie pe caiet:
- Numele a trei ramuri economice foarte importante pentru dezvoltarea României.
 - Un tip de activitate specifică fiecărei ramuri economice.
 - Importanța fiecărui tip de activitate pentru viața și bunăstarea oamenilor.

- 2.** Analizează harta alăturată și răspunde următoarelor cerințe:
- Numește unitatea de relief care prezintă toate cele trei resurse de subsol utilizate în termocentrale.
 - Numește centrul industrial situat în unitatea de relief care prezintă cele mai importante resurse de gaze naturale și sare.
 - Numește centrul industrial care este și principalul nod de comunicație din România.



- 3.** Analizează schemele de mai jos. Completează fiecare schemă cu informația corespunzătoare.



GRILĂ DE AUTOEVALUARE

	Itemul 1	Itemul 2	Itemul 3
Foarte bine	3 răspunsuri corecte	3 răspunsuri corecte	3 răspunsuri corecte
Bine	două răspunsuri corecte	două răspunsuri corecte	două răspunsuri corecte
Suficient	un răspuns corect	un răspuns corect	un răspuns corect



Test de evaluare sumativă

Citește cu atenție enunțurile următoare și alege răspunsul corect.

1. Cea mai înaltă treaptă de relief este reprezentată de:

a. câmpii;	b. dealuri și podișuri;	c. munți.
------------	-------------------------	-----------
2. Cele două unități de relief de câmpie sunt situate în:

a. estul și sudul țării;	b. centrul și sudul țării;	c. vestul și sudul țării.
--------------------------	----------------------------	---------------------------
3. Ploaia, ninsoarea și grindina reprezintă:

a. tipuri de precipitații;	b. tipuri de vânturi;	c. starea vremii.
----------------------------	-----------------------	-------------------
4. Pe măsură ce crește înălțimea, temperatura aerului:

a. crește;	b. nu se modifică;	c. scade.
------------	--------------------	-----------
5. Lacurile naturale se întâlnesc:

a. în toate treptele de relief;	b. numai la câmpie;	c. numai la munte.
---------------------------------	---------------------	--------------------
6. Izvorăște din Carpații Românești râul numit:

a. Dunărea;	b. Olt;	c. Siret.
-------------	---------	-----------
7. Petrolul este folosit ca materie primă pentru producerea de:

a. cauciuc;	b. hârtie;	c. sticlă.
-------------	------------	------------
8. Cele mai multe orașe sunt situate în regiunile:

a. de câmpie;	b. de deal și podiș;	c. muntoase.
---------------	----------------------	--------------
9. Din grupul plantelor industriale fac parte:

a. cartofii și sfecla de zahăr;	b. floarea-soarelui și cerealele;	c. inul și sfecla de zahăr.
---------------------------------	-----------------------------------	-----------------------------
10. Este port maritim orașul:

a. București;	b. Constanța;	c. Galați.
---------------	---------------	------------

Recapitulare și evaluare - final de semestru

Am ajuns la sfârșitul primului semestru. Împreună am observat, am descoperit și am explicat multe elemente, fenomene și procese din realitatea geografică înconjurătoare. Acum îți propun să inversăm rolurile noastre. Să ne imaginăm că suntem la începutul semestrului. **Eu** sunt un elev în clasa a IV-a, iar **tu** ești **Zoom** „știe tot”. Ajută-mă să cunosc elementele geografice caracteristice ale orizontului apropiat, ale orizontului local și ale țării în care trăim.

1. Descrie și explică spațiul care reprezintă orizontul apropiat. Folosește informațiile cuprinse în *ziarul „Orizontul apropiat”*.
2. Pe baza *fișelor de observare* din *portofoliu*, caracterizează orizontul local. Ai în vedere însușirile sale naturale (relief, hidrografie, vegetație, faună, soluri) și cele legate de populație, așezări și activități ale oamenilor. Nu uita *fișa de observații meteorologice*! Cu ajutorul ei explică modificările observate în realitatea înconjurătoare.
3. Redactează o compunere geografică cu titlul „Țara în care trăiesc se numește România”, în care să prezinți principalele elemente de geografie generală care caracterizează spațiul românesc.
4. La proiectul „Natura este prietena mea” ai întocmit o listă cu reguli care trebuie respectate pentru a evita distrugerea naturii înconjurătoare. Discută cu colegii aceste reguli. Întocmiți o listă cu 10 reguli care ar trebui respectate de către toți românii, pentru a proteja mediul înconjurător.